

AC INFINITY

CLOUDLINE PRO

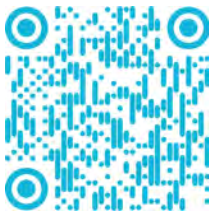
MIXED FLOW INLINE FAN SYSTEMS

BENUTZERHANDBUCH

TECHNOLOGY DRIVEN CULTIVATION

Danke, dass du dich für AC Infinity entschieden hast. Wir legen großen Wert auf Produktqualität und freundlichen Kundenservice. Wenn du Fragen oder Anregungen hast, zögere bitte nicht, uns zu kontaktieren. Besuche www.shop.growtechnology.de/kontakt und schreibe uns.

Schnelleinstieg Controller 69 Pro:



SERVICE EMAIL

service@growtechnology.de

WEB

www.acinfinity.com
www.shop.growtechnology.de

LOCATION

Los Angeles, CA

MANUAL CODE CL2209X1

PRODUCT

CLOUDLINE PRO S4
CLOUDLINE PRO S6
CLOUDLINE PRO S8
CLOUDLINE PRO S10
CLOUDLINE PRO S12
CLOUDLINE PRO T4
CLOUDLINE PRO T6
CLOUDLINE PRO T8
CLOUDLINE PRO T10
CLOUDLINE PRO T12

MODEL

AI-CLS4
AI-CLS6
AI-CLS8
AI-CLS10
AI-CLS12
AI-CLT4
AI-CLT6
AI-CLT8
AI-CLT10
AI-CLT12

UPC-A

819137020290
819137020306
819137020849
819137020856
819137021006
854759004785
854759004792
819137020276
819137020283
819137021013



EC models CANNOT be daisy chained with DC models. See page 32-34 for more information on daisy-chaining fans and safety precautions.

MANUAL INDEX

Manual Index	Page 5
Produktwarnung	Page 6
Störung durch MH- und HPS-Lampen	Page 7
Hauptmerkmale.....	Page 8
Produktinhalt.....	Page 9
Installation: Montage	Page 11
Installation: Aufhängen.....	Page 16
Installation: Ausrichtung der Motorabdeckung.....	Page 20
Installation: Konfiguration	Page 21
Einschalten und Einrichten.....	Page 22
Controller-Montage	Page 25
UIS™ Plattform	Page 30
Kompatibilität	Page 32
Mehr Lüfter hinzufügen.....	Page 33
Hinzufügen weiterer Geräte.....	Page 34
Reinigung.....	Page 35
Programmierung.....	Page 37
Weitere Einstellungen.....	Page 62
Die App herunterladen.....	Page 63
Ein Gerät hinzufügen.....	Page 64
FAQ	Page 71
Weitere AC Infinity Produkte.....	Page 75
Garantie	Page 76

PRODUKTWARUNG



UM DIE GEFAHR EINES FEUERS, EINES STROMSCHLAGS ODER EINER VERLETZUNG VON PERSONEN ZU VERRINGERN, BEACHTE DIE FOLGENDEN HINWEISE:

1. Vergewissere dich, dass deine Stromquelle den elektrischen Anforderungen für dieses Produkt entspricht.
2. Überprüfe die örtlichen Vorschriften für zusätzliche Sicherheitsmaßnahmen, die für eine ordnungsgemäße Installation erforderlich sein können.
3. Lies alle Anweisungen, bevor du das Produkt installierst und benutzt.
4. Wenn du mit der Installation dieses Produkts nicht vertraut bist oder Zweifel daran hast, wende dich an einen qualifizierten, geschulten und zugelassenen Fachmann. Eine unsachgemäße Installation führt zum Erlöschen der Garantie für dieses Produkt.
5. Versuche nicht, dieses Produkt fest zu verkabeln. Nachrüstungen können zu Verletzungen und/oder elektrischen Schäden führen und machen die Garantie für dieses Produkt ungültig.
6. Dieses Produkt darf nicht in potenziell gefährlichen Umgebungen wie entflammaren, explosiven, chemikalienhaltigen oder feuchten Umgebungen verwendet werden.
7. Kanalisierte Produkte müssen immer ins Freie entlüftet werden.
8. Decken Sie die Stromkabel nicht mit Teppichen oder anderen Stoffen ab.
9. Dieses Produkt hat rotierende Teile. Bei der Installation, dem Betrieb und der Wartung dieses Produkts müssen Sicherheitsvorkehrungen getroffen werden.
10. Achte darauf, dass keine Finger oder Fremdkörper in die Lüftungs- oder Abluftöffnungen gelangen, da dies zu einem elektrischen Schlag, einem Brand oder einer Beschädigung des Produkts führen kann. Blockiere oder manipulierte das Produkt in keiner Weise, während es in Betrieb ist.
11. Verlasse dich nicht auf die Ein/Aus-Programmierung als einziges Mittel, um das Produkt auszuschalten. Ziehe den Netzstecker, bevor du das Produkt installierst, wartest oder bewegst.
12. Nimm das Produkt nicht in Betrieb, wenn das Kabel beschädigt ist oder wenn es eine Fehlfunktion hat, fallen gelassen wurde oder in irgendeiner Weise beschädigt ist.

INTERFERENZ von MH- und HPS-Lichtern

Bestimmte Grow Light-Modelle mit HID*-Vorschaltgeräten, die keine elektromagnetische Abschirmung verwenden, erzeugen einen Bereich mit Hochfrequenzstörungen (RFI). Dies kann frequenzempfindliche Geräte in der Nähe stören.

Komponenten wie Internetleitungen und Klimasensoren. Funkstörungen können von den Kabeln des Vorschaltgeräts oder vom Vorschaltgerät selbst ausgehen.

Befolge diese Schritte, um die ordnungsgemäße Funktion zu gewährleisten und zu verhindern, dass deine Sonde durch Hochfrequenzstörungen beeinträchtigt wird:

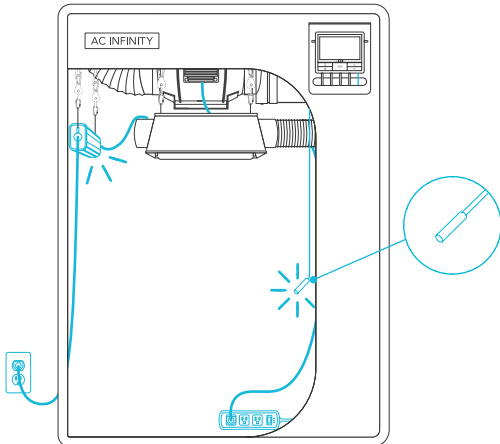
TIPP 1

Halte das Sondenkabel weit von den Kabeln deines Vorschaltgeräts entfernt, um sicherzustellen, dass der Controller die Klimabedingungen richtig erkennt.

Du kannst auch das Sondenkabel umwickeln und mit Alufolienband einen Kegel um den Sensorkopf bilden.

TIPP 2

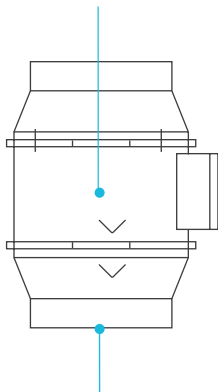
Schließe dein Grow Light und den Ventilator NICHT an dieselbe Doppelsteckdose an. Schließe dein Grow Light und den Ventilator an getrennte Steckdosenleisten an.



HAUPTMERKMALE

LEISER PWM-MOTOR

Der PWM-gesteuerte Motor zeichnet sich durch eine präzise Drehzahlregelung, reduzierte Rotorgeräusche und eine energieeffiziente EC-Spannung aus.

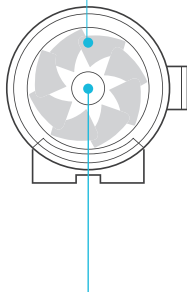


IP-44 SCHUTZ

Der Inline-Kanalventilator ist nach der Norm Ingress Protection 44 abgedichtet und bietet eine hohe Beständigkeit gegen Flüssigkeiten und Staub.

VENTILATOREN MIT STATORSCHAUFELN

Die hydromechanischen Statorschaufeln ermöglichen eine effiziente Luftstromführung in Umgebungen mit hohem statischem Druck.

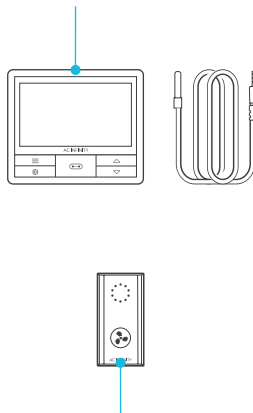


DUALE KUGELLAGER

Der Motor enthält Kugellager mit einer geschätzten Lebensdauer von 67.000 Stunden. Der Ventilator kann in jede Richtung montiert werden.

CONTROLLER 69 PRO

Die Steuerung erfolgt automatisch, je nach Temperatur, Luftfeuchtigkeit, Zeitschaltuhr und Zeitplänen.



GESCHWINDIGKEITSREGLER

Ein-Tasten-Regler mit kreisförmiger Anzeige, der die Steuerung der Ventilatorgeschwindigkeit in zehn Stufen ermöglicht

PRODUCT CONTENTS

CLOUDLINE PRO S-Series



SPEED
CONTROLLER
(x1)



UIS F - 4PIN M
ADAPTER
(x1)



WOOD SCREWS
(WALL MOUNT)
(x1)



CONTROLLER
PLATE BOLTS
(x2)

CLOUDLINE PRO T-Series



SMART
CONTROLLER
(x1)



SENSOR
PROBE
(x1)



UIS M - 4PIN F
ADAPTER
(x2)



WOOD SCREWS
(WALL HANG)
(x2)



CONTROLLER
PLATE BOLTS
(x2)

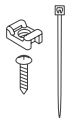
FAN UNIT (Included in both S-Series and T-Series)



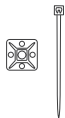
DUCT FAN
SYSTEM
(x1)



DUCT
CLAMP
(x2)



WIRE
MOUNT
(x6)



PROBE
MOUNT
(x1)



HOOK AND
LOOP TIES
(x4)



WALL
ANCHOR
(x4)

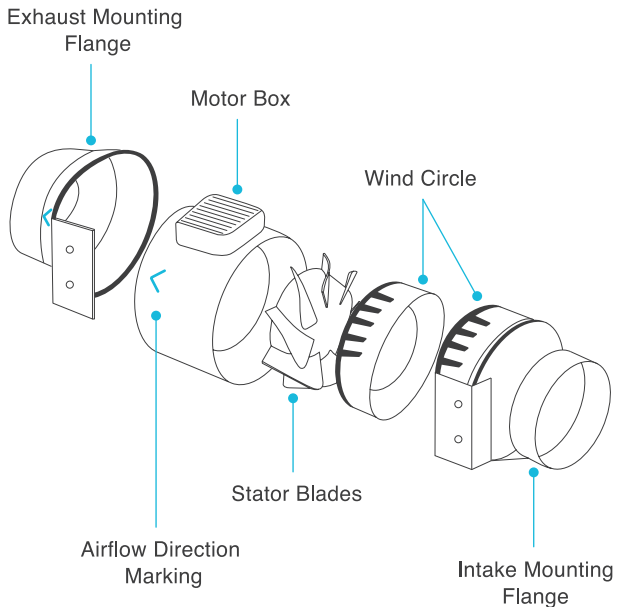


HANGING
STRAPS
(x2)



DUCT FAN
SCREW SET
(x4)

PRODUCT CONTENTS

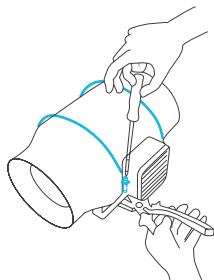


INSTALLATION

MONTAGE

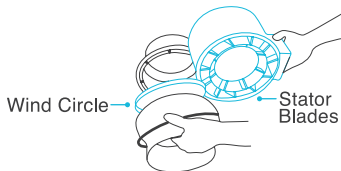
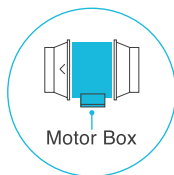
SCHRITT 1

Schraube die Metallringe mit einem Kreuzschlitzschraubendreher und einer Zange ab und löse sie.



SCHRITT 2

Nimm den Motorkasten von der Flanschhalterung ab.
Entferne den Winding zwischen dem Motorkasten und dem Ansaugflansch.

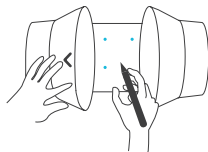


INSTALLATION

MONTAGE

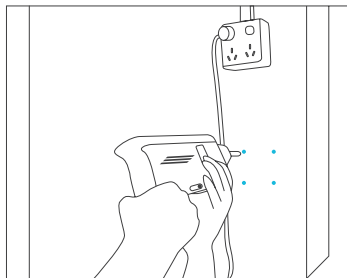
SCHRITT 3

Benutze die Flanschhalterung, um die gewünschte Position des Ventilators einzustellen. Markiere die vier Befestigungslöcher.



SCHRITT 4

Bohre vier Löcher an den markierten Stellen. Vergewissere dich, dass dein Montagebereich statisch einwandfrei und frei von Hindernissen ist.



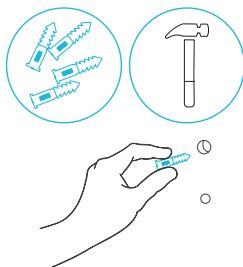
INSTALLATION

MONTAGE

SCHRITT 5

Wenn du etwas anderes als eine Holzunterlage oder einen Ständer montierst, stecke die vier mitgelieferten Dübel in die gebohrten Montagelöcher.

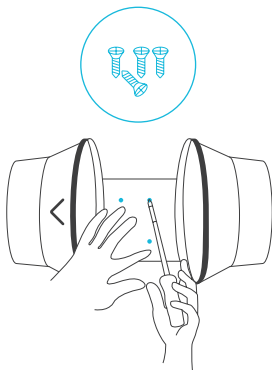
Möglicherweise musst du einen Hammer benutzen, um sie in den Löchern zu befestigen.



SCHRITT 6

Richte die Löcher der Flanschhalterung mit den Wandankern aus. Schraube vier Holzschrauben mit einem Schraubenzieher oder einer Bohrmaschine ein, um den Flanschwinkel zu befestigen.

Vergewissere dich, dass der Pfeil des Luftstroms in deine gewünschte Richtung zeigt.

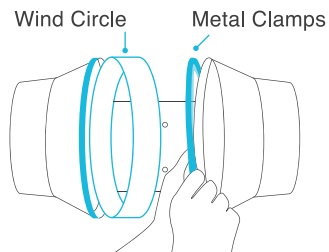


INSTALLATION

MONTAGE

SCHRITT 7

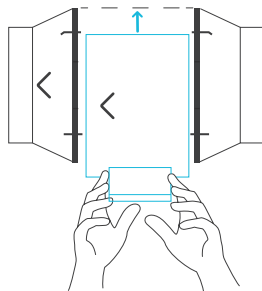
Setze den Windkreis wieder in den Ansaugflansch ein und bringe die Metallklammern wieder über den Flanschen an, falls vorhanden.



SCHRITT 8

Schieb den Motorkasten wieder in die Flanschhalterung und achte darauf, dass der Pfeil des Luftstroms in die gleiche Richtung zeigt wie der Pfeil der Flanschhalterung.

Ziehe die Metallklammern mit einem Kreuzschlitzschraubendreher und einer Zange fest, um den Motorkasten zu sichern.



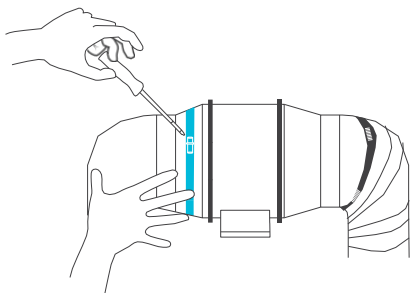
INSTALLATION

MONTAGE

SCHRITT 9

Wenn du ein Rohr installierst, befestige es mit den mitgelieferten Rohrschellen an beiden Enden des Ventilators und achte darauf, dass es gut abschließt.

Ziehe die Rohrschellen mit einem Schlitzschraubendreher fest.

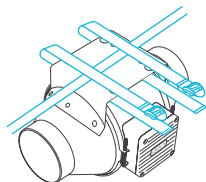


INSTALLATION

AUFHÄNGEN - RIEMEN

SCHRITT 1

Schlinge den Gurt um die Halterung und eine Stange.



SCHRITT 2

Ziehe den Gurt von unten durch den inneren Schlitz der Leitersicherung.

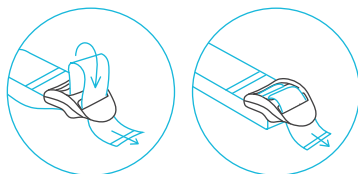


INSTALLATION

AUFHÄNGEN - RIEMEN

SCHRITT 3

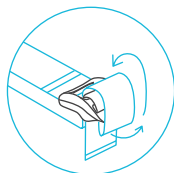
Führe das Band von oben in den äußeren Schlitz des Leiterschlosses ein. Passe die Länge der fertigen Schlaufe nach Bedarf an.



Adjust to size

SCHRITT 4

Stecke das lose Ende durch den mittleren Spalt des Leiterschlosses, um die Schlaufe zu sichern.



Loop through middle
to lock in place

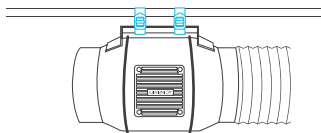
INSTALLATION

AUFHÄNGEN - RIEMEN

SCHRITT 5(a) - Abwärts hängend

Lass den Ventilator an der Stange hängen, sobald die Gurte befestigt sind.

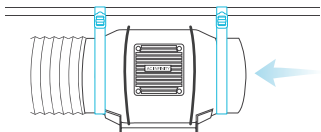
Achte darauf, dass der Pfeil des Ventilators in die gewünschte Richtung zeigt.



SCHRITT 5(b) - Aufwärts hängend

Um den Ventilator mit der rechten Seite nach oben aufzuhängen, schlinge die Bänder wie in den Schritten 1-4 gezeigt um die Stange und ziehe sie fest.

Hänge den Ventilator an den Kanalfanschen auf, um ihn zu sichern.

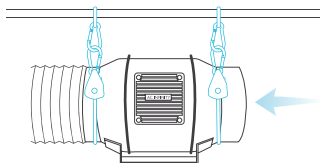


INSTALLATION

AUFHÄNGEN - SEILKLEMMEN

AUFHÄNGEN

Wenn du den Ventilator mit Seilaufhängungen (separat erhältlich) montierst, schlinge die Seile um die Flansche und ziehe das Seil fest, um den Ventilator zu sichern.

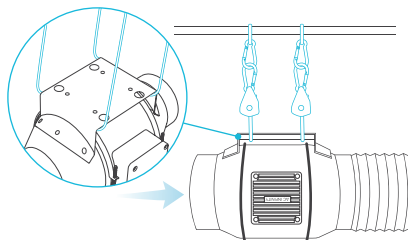


NACH UNTEN HÄNGEND

Schlinge die beiden Seilaufhänger um eine Stange und die Halterung des Ventilators.

Hänge die Karabinerhaken aneinander. Kürze die Schlaufen nach Bedarf.

Achte darauf, dass der Pfeil des Ventilators in die gewünschte Richtung zeigt.

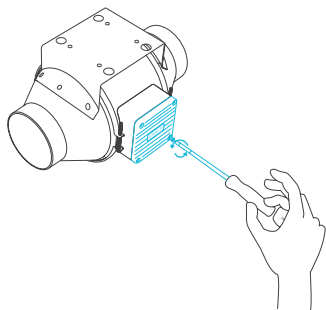


INSTALLATION

AUFHÄNGEN - MOTORABDECKUNG

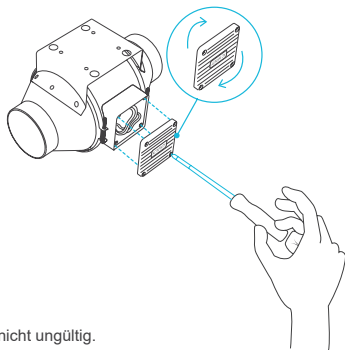
SCHRITT 1

Schraube die Motorkabdeckung mit einem Schraubenzieher ab.



SCHRITT 2

Drehe die Motorkappe in die gewünschte Richtung. Bringe die Schrauben wieder an.



Durch das Drehen der Motorabdeckung wird deine Garantie nicht ungültig.

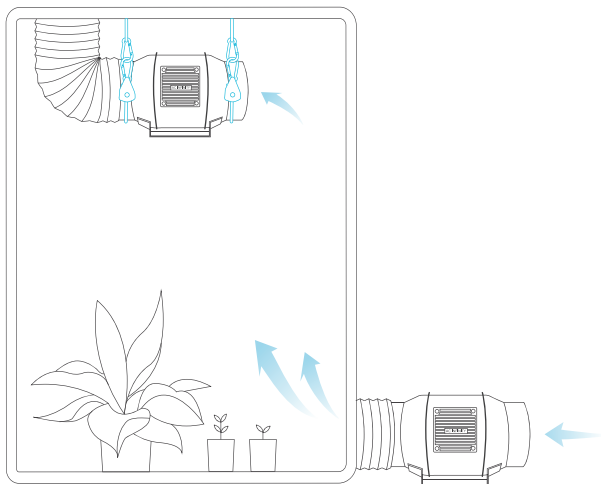
INSTALLATION

KONFIGURATION-SETUP

Lufteinlass und Abluft

Dieser Ventilator kann sowohl als Ansaug- als auch als Abluftventilator in Growräumen und größeren Growzelten verwendet werden. Um eine optimale Belüftung des gesamten Raums zu erreichen, muss sich der Ansaugventilator oder die Öffnung - wenn du keinen Ventilator verwendest - in einer unteren Ecke deines Anbau-raums befinden. Der Abluftventilator muss an der höchstmöglichen gegenüberliegenden Ecke aufgehängt (siehe unten) oder montiert werden.

Achte darauf, dass der Pfeil des Einlassventilators in Richtung deines Anbau-raums und der Pfeil des Auslassventilators von deinem Anbau-raum weg zeigt.

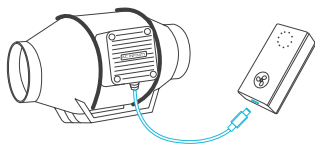


EINSCHALTEN UND EINRICHTEN

S-SERIE

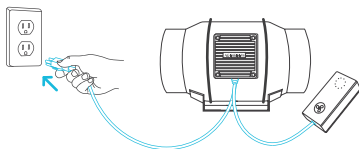
SCHRITT 1

Stecke den UIS-Stecker des Kanallüfters in den unteren Anschluss des Drehzahlreglers.



SCHRITT 2

Stecke das Netzkabel des Ventilators in eine Steckdose. Der Controller wird vom Ventilator mit Strom versorgt, um zu funktionieren. (nur Ventilatoren mit EC-Motor)

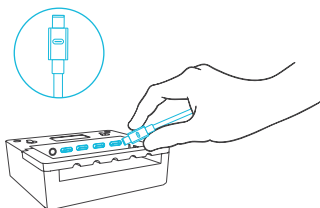


EINSCHALTEN UND EINRICHTEN

T-SERIE

SCHRITT 1

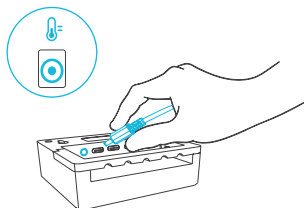
Stecke den UIS-Stecker deines Geräts in einen der Ports des Controllers.



SCHRITT 2

Stecken Sie den Fühler in den Anschluss des Controllers 3,5-mm-Buchse. Platziere die Sonde in der Nähe deiner Pflanzen in deinem Grow-Zelt, um die genauesten Messwerte zu erhalten.

Halte das Sondenkabel vom Netzkabel deines HID* Grow Light Vorschaltgeräts fern, damit der Controller die Klimabedingungen richtig erkennt.



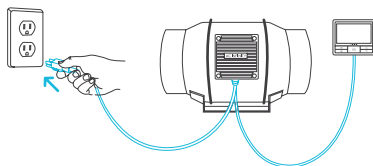
*MH, HPS, CMH, oder CHPS

EINSCHALTEN UND EINRICHTEN

T-SERIE

SCHRITT 3

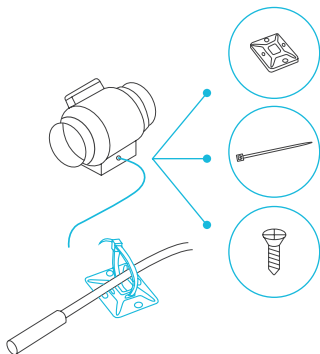
Stecke das Netzkabel deines Geräts in eine Steckdose, um es und den Controller mit Strom zu versorgen.



SCHRITT 4

Du kannst die mitgelieferten Halterungen, Holzschrauben und Kabelbinder verwenden, um die Schnüre zu befestigen.

Befestige die Krawattenhalterungen mit den Holzschrauben an einer Oberfläche. Schlinge die Kabelbinder um die Schnüre in die Halterungen.

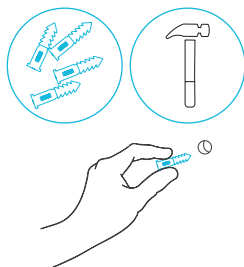


CONTROLLER-MONTAGE

S-SERIE

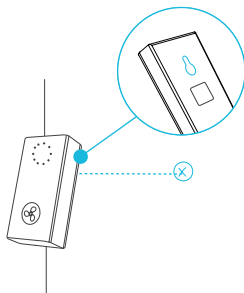
SCHRITT 1 - WANDMONTAGE

Suche dir eine Stelle, die frei von Hindernissen ist, und befestige den Anker in deiner Wand.
Drehe die Holzschraube in den Dübel.



SCHRITT 2 - WANDMONTAGE

Hänge den Controller an der Schraube durch das Loch auf der Rückseite auf.

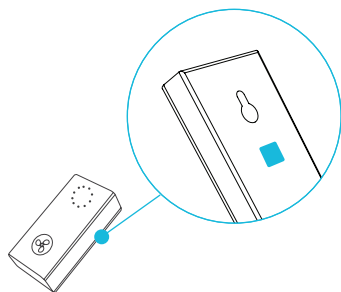


CONTROLLER-MONTAGE

S-SERIE

MAGNETHALTERUNG

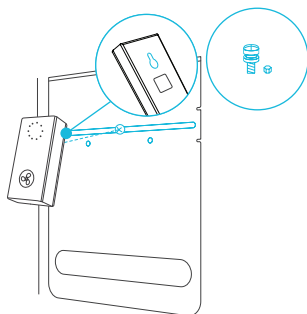
Befestige den Controller mit dem Magneten, der sich hinter dem Etikett befindet, auf einer Stahloberfläche.



PLATTENBEFESTIGUNG*

Schraube die Schrauben der Reglerplatte in den Schlitz oder die Befestigungslöcher in der oberen Hälfte der Platte.

Hänge den Controller an den Bolzen durch das Loch auf der Rückseite auf.



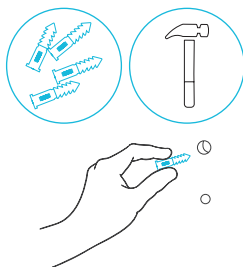
*Controller-Platte nicht enthalten.

CONTROLLER-MONTAGE

T-SERIE

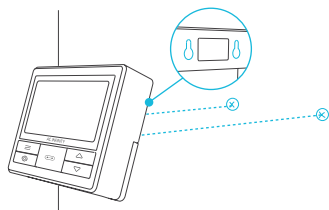
SCHRITT 1 - WANDMONTAGE

Suche dir eine Stelle, die frei von Hindernissen ist, und befestige die Dübel in deiner Wand.
Drehe die Holzschrauben in die Dübel.



SCHRITT 2 - WANDMONTAGE

Hänge den Controller mit den Schrauben an den Löchern auf der Rückseite auf.

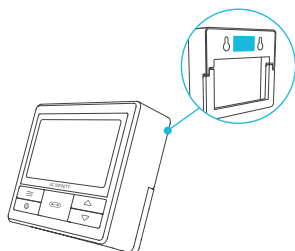


CONTROLLER-MONTAGE

T-SERIE

MAGNETHALTERUNG

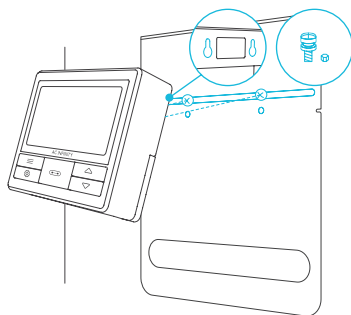
Du kannst den Controller auch mit dem Magneten, der sich hinter dem Etikett befindet, an einer Stahloberfläche befestigen.



PLATTENBEFESTIGUNG*

Schraube die Bolzen in den Schlitz oder die Befestigungslöcher in der oberen Hälfte der Platte.

Hänge den Controller an den Schrauben durch die Löcher auf der Rückseite auf.

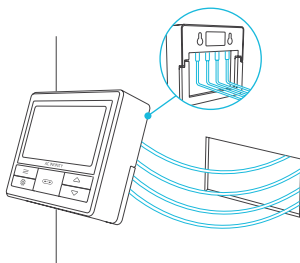


CONTROLLER-MONTAGE

T-SERIE

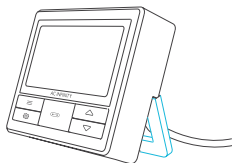
KORDELANORDNUNG

Die Kabel können in oder außerhalb der Kickstandrillen und durch ein ausgeschnittenes Loch hinter dem Controller verlegt werden.



KICKSTANDING

Öffne den Ständer hinter dem Controller, um ihn geneigt auf deinen Schreibtisch zu stellen.

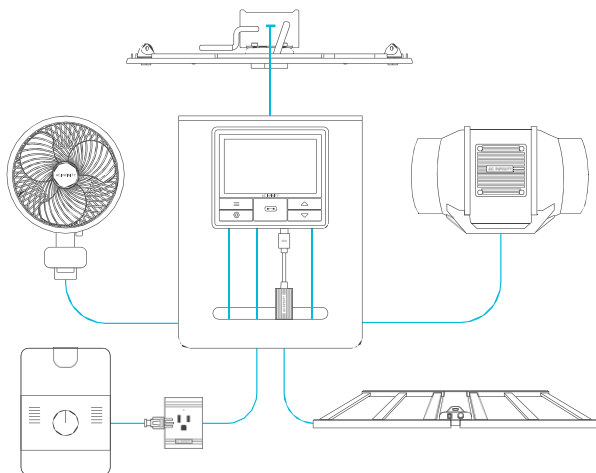


UIS™-PLATTFORM

Die UIS™-Plattform ermöglicht es dir, einen einzigen zentralen Controller mit mehreren Grow-Geräten gleichzeitig zu verbinden. Mit diesem vollständig integrierten System kannst du alle deine Geräte gemeinsam oder separat mit Strom versorgen und programmieren, um das Management deines Grow-Zeltes zu optimieren.

Dein Anbausystem kann über deinen Controller-Hub oder aus der Ferne über die AC Infinity App (in Verbindung mit kompatiblen Controllern) gesteuert werden, wo du Zugriff auf die Automatisierungsprogrammierung und Klimadaten hast.

Du kannst auch dein bevorzugtes Grow Light und Steckdosengerät anschließen, um es mit unserem RJ11/12-Adapter und dem Steuersteckermodul in die UIS-Plattform zu integrieren.

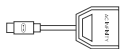


Anbaugeräte werden separat verkauft und können sich zum Zeitpunkt deines Kaufs dieses Produkts noch in der Entwicklung befinden.

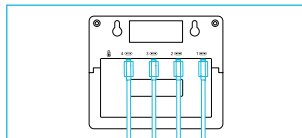
UIS™ PLATTFORM

MOLEX ADAPTER

Verwende den mitgelieferten Molex-Adapter, um Inline-Lüfter mit 4-poligen Molex-Anschlüssen an diesen Controller anzuschließen. Stecke den Molex-Stecker deines Ventilators in den Adapter. Schließe den Adapter dann an den Controller an.

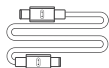


UIS M - 4PIN F
ADAPTER

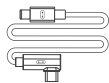


VERLÄNGERUNGSKABEL*

Verwende UIS-Verlängerungskabel von Stecker zu Stecker, um Geräte mit UIS-Buchsen in größerer Entfernung von deinem Controller anzuschließen.



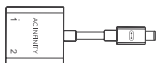
UIS M - M
CORD



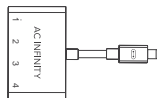
UIS M - M
CLIP FAN CORD

ERWEITERUNGS-DONGLE*

Mit dem Erweiterungsdongle kannst du 2 oder 4 Geräte an einen einzigen Anschluss anschließen und mit zusätzlichen Dongles weitere Erweiterungsanschlüsse schaffen (bis zu 64 Geräte bei Verwendung von 20 Dongles). Der Dongle ist ausschließlich für die Verwendung mit AC Infinity Controllern mit UIS-Anschlüssen vorgesehen.



UIS M - M
2 PORT DONGLE

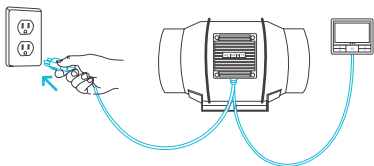


UIS M - M
4 PORT DONGLE

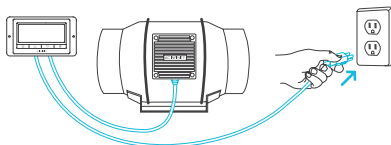
*Nicht enthalten

KOMPATIBILITÄT

Modelle der älteren Generation, die früher mit Gleichstrommotoren ausgestattet waren, enthalten jetzt EC-Motoren in aktualisierten Ausführungen. Während Ventilatoren mit Gleichstrommotoren an den Controller angeschlossen werden, um Strom zu erhalten, werden Ventilatoren mit EC-Motoren an Steckdosen angeschlossen, um Strom zu erhalten. Weder der Ventilator noch der Controller sind abwärtskompatibel mit dem gleichen Produkt einer älteren Generation, die Gleichstrommotoren und ältere Controller verwenden.



EC Motor - kompatibel

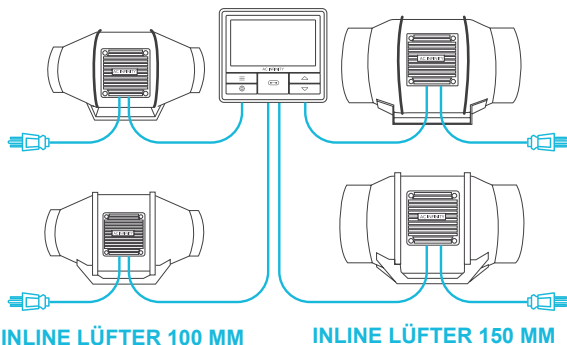


DC Motor - NICHT kompatibel

MEHR LÜFTER HINZUFÜGEN

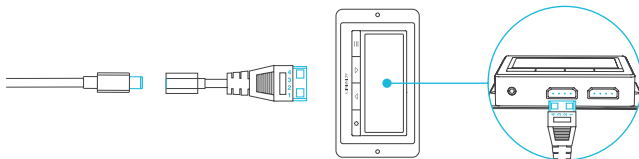
Der CONTROLLER 69 PRO ist mit vier Anschlüssen ausgestattet, über die du mehrere Ventilatoren gleichzeitig betreiben und steuern kannst. Er ist nur mit Inline-Ventilatoren mit EC-Motoren kompatibel. Das Bild unten zeigt eine Beispielkonfiguration.

Multi-Fan Verbindung



MOLEX ADAPTER

Verwende den mitgelieferten UIS-auf-4-Pin-Molex-Adapter, um deinen Ventilator mit dem Universal Controller zu verbinden (nicht im Lieferumfang enthalten). Stecke den UIS-Stecker deines Ventilators in den Adapter. Schließe den Adapter dann an deinen Controller an.



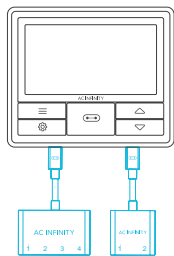
MEHR GERÄTE HINZUFÜGEN

VERWENDUNG DES DONGLES

Jeder Controller-Port kann unabhängig von der Größe der Geräte gemischt und angepasst werden.

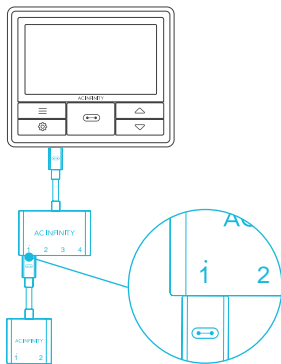
Wenn du einen Dongle mit 2 oder 4 Anschlüssen verwendest, musst du dein erstes Gerät an Anschluss 1 anschließen, damit der Controller es als primäres Gerät erkennt.

Alle anderen Geräte, die an den Dongle angeschlossen sind, folgen der Programmierung, die für das an Port 1 angeschlossene Gerät vorgesehen ist.



VERLÄNGERUNG DER KETTE

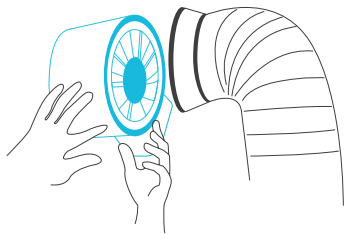
Wenn du weitere Dongles an Port 1 anschließt, müssen alle Geräte, die in dieser Kette stecken, vom gleichen Typ sein (z. B. Grow Lights jeder Größe), unabhängig von der Länge der Dongle-Kette.



REINIGUNG

SCHRITT 1

Nimm den Motorkasten vom Montageflansch ab. Wie du den Motorkasten entfernst, erfährst du in den Schritten 1-2 auf Seite 11.



SCHRITT 2

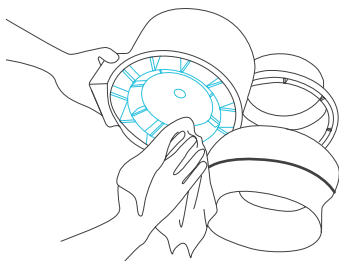
Benutze ein feuchtes Tuch, um das Laufrad und die Ventilatorflügel von Staub und Schmutz zu befreien. Entferne den Windkreis zwischen dem Motorkasten und dem Eingangsflansch.



REINIGUNG

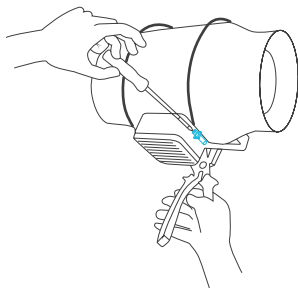
SCHRITT 3

Befreie die Statorblätter auf der gegenüberliegenden Seite von Staub und Ablagerungen. Säubere den Bereich innerhalb der Ein- und Auslassflansche.



SCHRITT 4

Befestige den Motorkasten an den Montageflanschen. In den Schritten 7-9 auf Seite 14-15 erfährst du, wie du den Motorkasten befestigst.

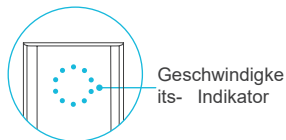
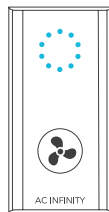


PROGRAMMIERUNG

S-SERIES

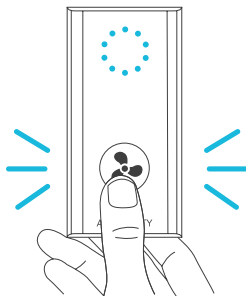
LÜFTERDREHZAHL EINSTELLEN

Der Controller verfügt über eine einzige Taste, mit der die Ventilatorgeschwindigkeit von 0-10 eingestellt werden kann. Wenn du die Geschwindigkeitstaste drückst, wird die Ventilatorgeschwindigkeit in Schritten von einer Einheit erhöht. Wenn du die Taste bei der Einstellung 10 drückst, wird die Gebläsedrehzahl wieder auf 0 gesetzt.



POWERING ON/OFF

Wenn du die Geschwindigkeitstaste 4 Sekunden lang gedrückt hältst, wird der Ventilator ausgeschaltet. Wenn du die Taste erneut drückst, wird der Ventilator mit der zuletzt eingestellten Geschwindigkeit eingeschaltet.



PROGRAMMIERUNG

1. PORT-TASTE

Durchläuft bis zu vier angeschlossene Geräte. Jedes Gerät wird unabhängig programmiert, oder alle gemeinsam [ALL]

4. AUF-/AB-TASTEN

Stellt den Wert des aktuellen Modus ein. Die Aufwärtstaste erhöht und die Abwärtstaste verringert die Einstellung. Halten Sie beide Tasten gedrückt, um die Werte auf AUS/Voreinstellung zurückzusetzen.

6. TEMPERATUR

Zeigt die aktuelle Temperatur an, die von der Sonde erfasst wird. Zeigt "--" wenn keine Sonde angeschlossen ist. Enthält eine Trendanzeige, die einen Anstieg, eine Stabilität oder einen Abfall der Temperatur innerhalb der letzten Stunde signalisiert.

8. VPD

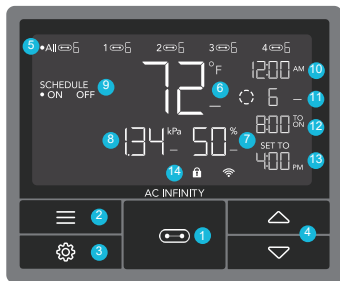
Zeigt den aktuellen VPD an, den die Sonde ermittelt (in kPa). Zeigt "--" an, wenn keine Sonde angeschlossen ist. Enthält eine Trendanzeige, die einen Anstieg, eine Stabilität oder einen Rückgang des VPD signalisiert.

11. AKTUELLES LEVEL

Zeigt die aktuelle Einstellung der angeschlossenen Geräte an. Enthält einen Trend-indikator, der anzeigt, ob die Einstellung gerade steigt, fällt oder konstant bleibt.

2. MODE-TASTE

Wechselt durch die Modi des Controllers: AUS [OFF], AN [ON], AUTO, VPD, TIMER ZU AN, TIMER ZU AUS, ZYKLUS (AN und AUS) und ZEITPLAN [SCHEDULE] (AN und AUS).



9. CONTROLLER-MODUS

Zeigt den aktuellen Modus des Controllers an. Durch Drücken der Mode-Taste werden die verfügbaren Modi durchlaufen.

12. COUNTDOWN

Zeigt den Countdown des Modus TIMER zu EIN, TIMER zu AUS, ZYKLUS oder ZEITPLAN an, der die Geräte aktiviert oder deaktiviert. TO ON zeigt die verbleibende Zeit an, bevor sich die Geräte einschalten. TO OFF zeigt die verbleibende Zeit bis zum Ausschalten des Geräts an.

3. EINSTELLUNGS-TASTE

Wechselt durch die Einstellungen des Reglers: ANZEIGE, UHR, °F / °C, KALIB. T° / H% / kPa, TRANS. T° / H% / kPa, PUFF. T° / H% / kPa, und BLATT-OFFSET.

5. ANSCHLÜSSE [PORTS]

Zeigt alle angeschlossenen Geräte sowie deren aktuellen Pegel an. Die Ziffern werden durch das UIS-Symbol angezeigt, wenn ein Gerät an den entsprechenden Anschluss angeschlossen ist.

7. FEUCHTIGKEIT

Zeigt die aktuelle Luftfeuchtigkeit an, die die Sonde misst. Zeigt "--" an, wenn keine Sonde angeschlossen ist. Enthält eine Trendanzeige.

10. AKTUELLE UHRZEIT

Zeigt die aktuelle Uhrzeit. Die interne Batterie versorgt die Uhr, so dass sie nicht nicht auf 00:00 gestellt wird, wenn die Stromversorgung unterbrochen wird.

13. BENUTZEREINSTELLUNG

Zeigt den Wert des Ihres aktuellen Modus an. Verwenden Sie die Tasten Auf oder Ab um den Wert einzustellen

14. WARNHINWEISE

Zeigt Warnungen und Zustände des Steuergeräts an, einschließlich der Steuergerätesperre, des KLIMA-Alarms und des TIMER-Alarms.

PROGRAMMIERUNG

PORTS (ANSCHLÜSSE)

Wenn du die Port-Taste drückst, schaltest du durch die verfügbaren Ports des Controllers: ALL (ALLE), 1, 2, 3 und 4. Der Punkt zeigt das aktuelle Gerät an. Es wird keine Ziffer angezeigt, wenn kein Gerät an denentsprechenden Anschluss angeschlossen ist.

ALLE PORTS

Navigiere zum Anschluss ALL, um die gleichzeitige Programmierung für alle angeschlossenen Geräte einzustellen. Die in diesem Portmodus eingestellte Programmierung gilt für alle angeschlossenen

Geräte, ist aber nicht aktiv, wenn du zu anderen Ports navigierst. Wenn du den ALL Port wieder aufrufst, wird seine Programmierung fortgesetzt.



EINZELPORT

Navigiere zu einem nummerierten Anschluss mit einem angeschlossenen Gerät, um eine individuelle Programmierung vorzunehmen.

Die Programmierung läuft im Hintergrund weiter, auch wenn du zu anderen nummerierten Anschlüssen navigierst.



PROGRAMMIERUNG

CONTROLLER-MODI

Wenn du die Modustaste drückst, schaltest du durch die verfügbaren Programmiermodi des Controllers: AUS, EIN, AUTO (4 Auslöser), VPD (2 Auslöser), TIMER AUF EIN, TIMER AUF AUS, ZYKLUS (Ein und Aus) und ZEITPLAN (Ein und Aus).

AUS-MODUS

Deine Geräte werden in diesem Modus nicht betrieben. Die Einstellung für den OFF(AUS)-Modus dient auch als Mindestpegel, mit dem die anderen Modi laufen, wenn sie auf OFF (AUS) geschaltet sind.

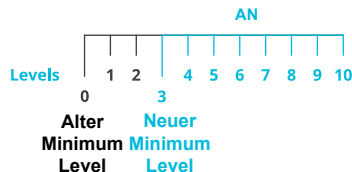
MINIMUM LEVEL

Deine Geräte laufen mit der im AUS-Modus eingestellten Mindeststufe, wenn sie ausgeschaltet werden. Zu diesen anderen Modi gehören der AUTO-Modus, der ZYKLUS-Modus, der TIMER AUF EIN-Modus, der TIMER AUF AUS-Modus und der ZEITPLAN-Modus.

Sie laufen ununterbrochen, bis sie eingeschaltet werden. Dann laufen sie mit der im EIN-Modus eingestellten Stufe. Wenn du möchtest, dass sich deine Geräte komplett ausschalten, wenn sie auf AUS geschaltet werden, setze die Stufe für den AUS-Modus (OFF-Mode) auf Null.



*Beispiel



PROGRAMMIERUNG

EIN-MODUS

Deine Geräte werden unabhängig vom Messwert der Sonde aktiv mit dem hier eingestellten Wert betrieben. Die Einstellung des ON-Modus dient auch als Höchstwert für die anderen Modi.

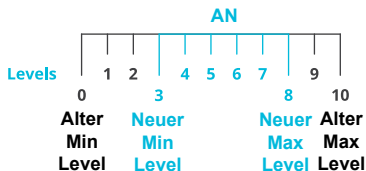


*Beispiel

MAXIMUM LEVEL

Deine Geräte laufen mit dem im ON-Modus eingestellten Pegel als Maximalpegel, wenn sie auf ON (AN) geschaltet werden, sowie im AUTO-Modus, CYCLE-Modus, TIMER TO ON-Modus, TIMER TO OFF Modus und den SCHEDULE-Modus.

Setze die Zahl für den ON-Modus nicht auf Null, sonst schalten sich deine Geräte, wenn sie in allen Modi auf ON geschaltet werden.

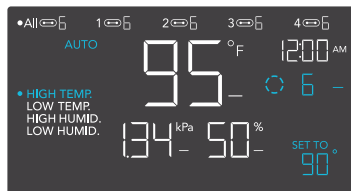


PROGRAMMIERUNG

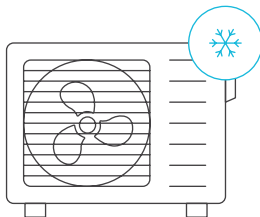
AUTO-MODUS (HOCHTEMPERATUR-AUSLÖSER)

Durch Drücken der Aufwärts- oder Abwärtstaste wird der Hochtemperaturlöser eingestellt. Die Geräte werden aktiviert, wenn der Messwert der Sonde diesen Schwellenwert erreicht oder überschreitet.

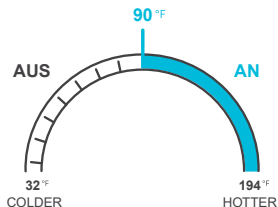
Nach dem Auslösen steigen die Geräte allmählich auf den im EIN-Modus eingestellten Wert an. Fällt der Messwert der Sonde unter diesen Auslösepunkt, verlangsamen sich die Geräte allmählich bis zum Stillstand oder auf den im AUS-Modus eingestellten Wert.



Jeder der vier Triggerpunkte kann aktiviert werden, während du dich im AUTO-Modus befindest, auch wenn du einen anderen Triggerpunkt betrachtest. Setze einen Triggerpunkt auf AUS, wenn er nicht benutzt wird, indem du die Auf- und Ab-Taste gedrückt hältst. Wenn im OFF-Modus ein anderer Wert als Null eingestellt ist, laufen die Geräte mit diesem Wert, wenn sie zum Ausschalten ausgelöst werden.



HOCHTEMPERATUR-AUSLÖSEPUNKT



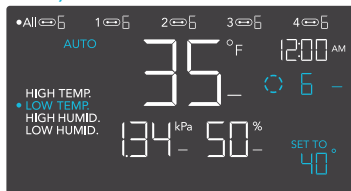
PROGRAMMIERUNG

AUTO-MODUS (AUSLÖSER BEI NIEDRIGER TEMPERATUR)

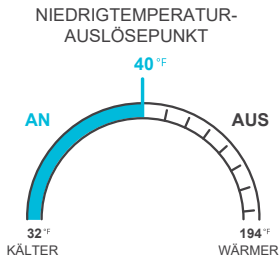
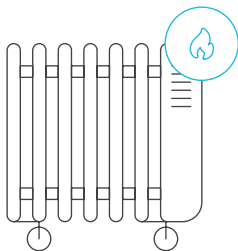
Durch Drücken der Auf- oder Abwärtstaste wird der Auslöser für die niedrige Temperatur festgelegt. Die Geräte werden aktiviert, wenn der Messwert der Sonde diesen Schwellenwert erreicht oder unterschreitet.

Sobald die Geräte ausgelöst wurden, steigen sie allmählich auf den im ON-Modus eingestellten Wert an. Steigt der Messwert der Sonde über diesen Auslösepunkt, verlangsamen sich die Geräte allmählich, bis sie zum Stillstand kommen oder den im AUS-Modus eingestellten Wert erreichen.

Du kannst diesen Trigger über den Hochtemperatur-Trigger setzen, um einen bestimmten Bereich zu schaffen, in dem die Geräte aktiv sind. Dies wird in der Regel bei Geräten wie Heizungen und Setzlingsmatten verwendet, um die Temperatur zu erhöhen, wenn es zu kalt wird. Wenn du z. B. eine niedrige Temperatur von 40°F einstellst, wird dein Gerät aktiviert, wenn die Temperatur auf 40°F oder darunter fällt, und schaltet sich aus, wenn sie über 40°F steigt.



Jeder der vier Triggerpunkte kann aktiviert werden, während du dich im AUTO-Modus befindest, auch wenn du einen anderen Triggerpunkt betrachtest. Setze einen Triggerpunkt auf AUS, wenn er nicht benutzt wird, indem du die Auf- und Ab-Taste gedrückt hältst. Wenn im OFF-Modus ein anderer Wert als Null eingestellt ist, laufen die Geräte mit diesem Wert, wenn sie zum Ausschalten ausgelöst werden.



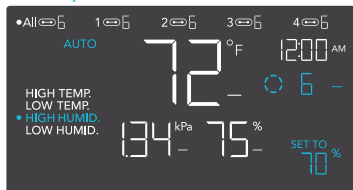
PROGRAMMIERUNG

AUTO-MODUS (AUSLÖSER FÜR HOHE LUFTFEUCHTIGKEIT)

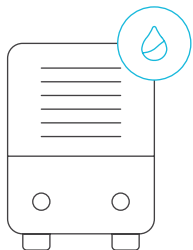
Durch Drücken der Auf- oder Ab-Taste wird der Auslöser für hohe Luftfeuchtigkeit festgelegt. Die Geräte werden aktiviert, wenn der Messwert der Sonde diesen Schwellenwert erreicht oder überschreitet.

Nach dem Auslösen steigen die Geräte allmählich auf den im EIN-Modus eingestellten Wert an. Fällt der Messwert der Sonde unter diesen Auslösepunkt, verlangsamen sich die Geräte allmählich bis zum Stillstand oder auf den im AUS-Modus eingestellten Wert.

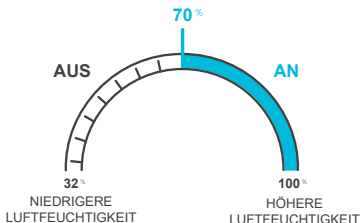
Du kannst diesen Trigger unter den Trigger für niedrige Luftfeuchtigkeit setzen, um einen bestimmten Bereich zu schaffen, in dem die Geräte aktiv sind. Dies wird normalerweise bei Geräten wie Luftentfeuchtern verwendet, um die Luftfeuchtigkeit zu senken, wenn es zu feucht wird. Wenn du z. B. eine hohe Luftfeuchtigkeit von 70 % einstellst, wird dein Gerät aktiviert, wenn



Jeder der vier Triggerpunkte kann aktiviert werden, während du dich im AUTO-Modus befindest, auch wenn du einen anderen Triggerpunkt betrachtest. Setze einen Triggerpunkt auf AUS, wenn er nicht benutzt wird, indem du die Auf- und Ab-Taste gedrückt hältst. Wenn im OFF-Modus ein anderer Wert als Null eingestellt ist, laufen die Geräte mit diesem Wert, wenn sie zum Ausschalten ausgelöst werden.



AUSLÖSEPUNKT FÜR HOHE LUFTFEUCHTIGKEIT



PROGRAMMIERUNG

AUTO MODE (AUSLÖSER FÜR NIEDRIGE LUFTFEUCHTIGKEIT)

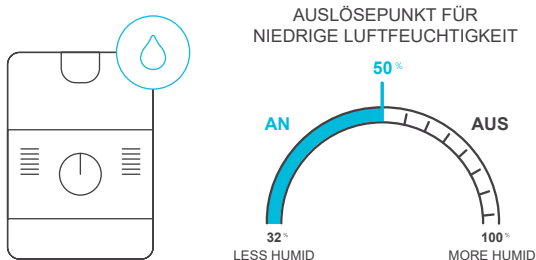
Durch Drücken der Aufwärts- oder Abwärtstaste wird der Auslöser für niedrige Luftfeuchtigkeit festgelegt. Die Geräte werden aktiviert, wenn der Messwert der Sonde diesen Schwellenwert erreicht oder unterschreitet.

Nach dem Auslösen steigen die Geräte allmählich auf den im EIN-Modus eingestellten Wert an. Steigt der Messwert der Sonde über diesen Auslösepunkt, verlangsamen sich die Geräte allmählich bis zum Stillstand oder auf den im AUS-Modus eingestellten Wert.



Du kannst diesen Auslöser über den Auslöser für hohe Luftfeuchtigkeit setzen, um einen Bereich zu schaffen, in dem die Geräte aktiv sind. Dies wird normalerweise bei Geräten wie Luftbefeuchtern verwendet, um die Luftfeuchtigkeit zu erhöhen, wenn es zu trocken wird. Wenn du zum Beispiel eine niedrige Luftfeuchtigkeit von 50 % einstellst, wird dein Gerät aktiviert, wenn die Luftfeuchtigkeit auf 50 % oder weniger fällt, und schaltet sich aus, wenn sie über 50 % steigt.

Jeder der vier Triggerpunkte kann aktiviert werden, während du dich im AUTO-Modus befindest, auch wenn du einen anderen Triggerpunkt betrachtest. Setze einen Triggerpunkt auf AUS, wenn er nicht benutzt wird, indem du die Auf- und Ab-Taste gedrückt hältst. Wenn im OFF-Modus ein anderer Wert als Null eingestellt ist, laufen die Geräte mit diesem Wert, wenn sie zum Ausschalten ausgelöst werden.



PROGRAMMIERUNG

VPD MODE (HOHER VPD-AUSLÖSER)

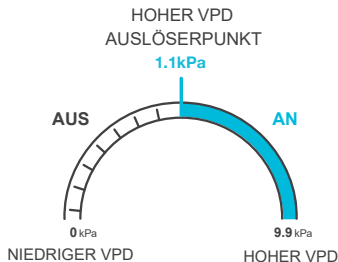
Durch Drücken der Auf- oder Ab-Taste wird der hohe VPD-Auslöser eingestellt. Die Geräte werden aktiviert, wenn der Messwert der Sonde diesen Schwellenwert erreicht oder überschreitet.

Nach dem Auslösen steigen die Geräte allmählich auf den im EIN-Modus eingestellten Wert an. Fällt der Messwert der Sonde unter diesen Auslösepunkt, verlangsamen sich die Geräte allmählich bis zum Stillstand oder auf den im AUS-Modus eingestellten Wert.

Du kannst diesen Trigger unter den niedrigen VPD-Trigger setzen, um einen bestimmten Bereich zu schaffen, in dem die Geräte aktiv sind.



Jeder der beiden Triggerpunkte kann aktiviert werden, während du dich im VPD-Modus befindest, auch wenn du einen anderen Triggerpunkt betrachtest. Setze einen Triggerpunkt auf AUS, wenn er nicht benutzt wird, indem du die Auf- und Ab-Taste gedrückt hältst. Wenn im OFF-Modus ein anderer Wert als Null eingestellt ist, werden die Geräte mit diesem Wert betrieben, wenn sie ausgeschaltet werden.



PROGRAMMIERUNG

VPD MODE (NIEDRIGER VPD-AUSLÖSER)

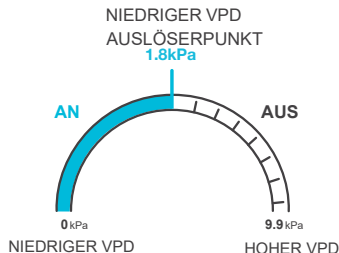
Durch Drücken der Aufwärts- oder Abwärtstaste wird der niedrige VPD-Auslöser eingestellt. Die Geräte werden aktiviert, wenn der Messwert der Sonde diesen Schwellenwert erreicht oder unterschreitet.

Nach dem Auslösen steigen die Geräte allmählich auf den im EIN-Modus eingestellten Wert an. Fällt der Messwert der Sonde unter diesen Auslösepunkt, verlangsamen sich die Geräte allmählich bis zum Stillstand oder auf den im AUS-Modus eingestellten Wert.

Du kannst diesen Trigger unter den niedrigen VPD-Trigger setzen, um einen bestimmten Bereich zu schaffen, in dem die Geräte aktiv sind.



Jeder der beiden Triggerpunkte kann aktiviert werden, während du dich im VPD-Modus befindest, auch wenn du einen anderen Triggerpunkt betrachtest. Setze einen Triggerpunkt auf AUS, wenn er nicht benutzt wird, indem du die Auf- und Ab-Taste gedrückt hältst. Wenn im OFF-Modus ein anderer Wert als Null eingestellt ist, werden die Geräte mit diesem Wert betrieben, wenn sie ausgeschaltet werden.



PROGRAMMIERUNG

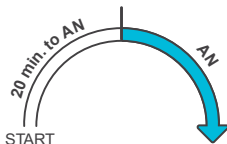
TIMER ZU EIN-MODUS

Wenn du die Auf- oder Ab-Taste drückst, wird eine Countdown-Zeit eingestellt. Während des Countdowns wird dein Gerät auf AUS gestellt. Sobald der Timer endet, schaltet sich dein Gerät ein. Wenn es
Wenn du eine Stufe im OFF-Modus einstellst, laufen die Geräte während des Countdowns und bei Auslösung der Abschaltung mit dieser Stufe.

Der Countdown beginnt, wenn 5 Sekunden lang keine Taste gedrückt wird. Die verbleibende Zeit des Countdowns wird in der unteren rechten Ecke des Displays über der Einstellung angezeigt. Wenn du den Timer-Modus verlässt, während der Countdown läuft, wird er unterbrochen, bis du in diesen Modus zurückkehrst.



TIMER ZU AN
(COUNTDOWN-ENDPUNKT)



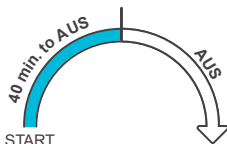
TIMER ZU AUS-MODUS

Wenn du die Auf- oder Ab-Taste drückst, wird eine Countdown-Zeit eingestellt. Während des Countdowns wird dein Gerät auf EIN gestellt. Sobald der Timer endet, schaltet sich dein Gerät aus. Wenn im OFF-Modus eine Stufe eingestellt ist, laufen die Geräte nach Ablauf des Countdowns auf dieser Stufe.

Der Countdown beginnt, wenn 5 Sekunden lang keine Taste gedrückt wird.



TIMER ZU AUS
(COUNTDOWN-ENDPUNKT)



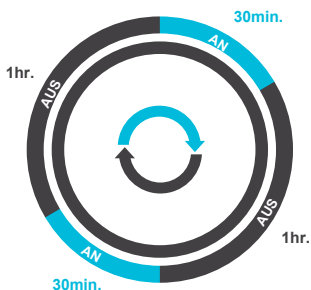
PROGRAMMIERUNG

CYCLE MODUS (AN UND AUS)

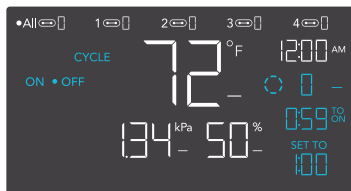
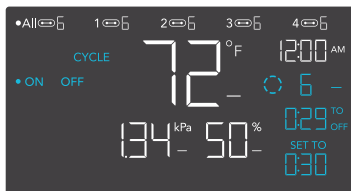
Lege eine Einschaltdauer und eine Ausschaltdauer für die Geräte fest, die kontinuierlich durchlaufen werden sollen. Drücke die Aufwärts- oder Abwärtstaste, um zunächst eine Dauer für die Aktivierung der Geräte festzulegen. Dann drückst du erneut die Modus-Taste und stellst eine Zeitspanne ein, in der die Geräte deaktiviert werden sollen.

Wenn die Geräte aktiviert sind, laufen sie mit der im EIN-Modus eingestellten Lautstärke. Wenn die Geräte deaktiviert sind, laufen sie mit der im AUS-Modus eingestellten Lautstärke.

Der Countdown beginnt, wenn 5 Sekunden lang keine Taste gedrückt wird. Die verbleibende Zeit des Countdowns bis zur nächsten EIN- oder AUS-Phase wird unter der aktuellen Stufe angezeigt. Wenn du den Zyklusmodus verlässt, während der Countdown läuft, wird er unterbrochen, bis du in diesen Modus zurückkehrst.



Wenn im AUS (OFF)-Modus ein anderer Wert als Null eingestellt ist, laufen die Geräte mit diesem Wert, wenn sie ausgeschaltet werden.



PROGRAMMIERUNG

ZEITPLANMODUS (EIN UND AUS)

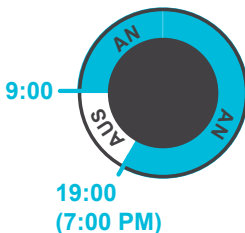
Legt eine Einschaltzeit und eine Ausschaltzeit fest, nach denen sich die Geräte täglich richten sollen. Drücke die Aufwärts- oder Abwärtstaste, um zuerst eine Einschaltzeit festzulegen, die den EIN-Modus auslöst, und dann die Modustaste, um eine Ausschaltzeit festzulegen, die den AUS-Modus auslöst. Achte darauf, dass du die aktuelle Uhrzeit in den Einstellungen einstellst.

Wenn die Geräte aktiviert werden, laufen sie mit dem im EIN-Modus eingestellten Pegel. Wenn die Geräte zum Deaktivieren ausgelöst werden, laufen sie mit dem im AUS(OFF)-Modus eingestellten Pegel.

Der Countdown beginnt, wenn 5 Sekunden lang keine Taste gedrückt wird. Die verbleibende Zeit des Countdowns bis zur nächsten Ein- oder Ausschaltphase wird unterhalb der aktuellen Stufe angezeigt. Wenn du diesen Modus verlässt, folgen die Geräte nicht mehr dem Zeitplan. Wenn du den Zeitplanmodus wieder aufrufst, folgen sie weiterhin dem zuletzt eingestellten Zeitplan.



Wenn im OFF-Modus ein anderer Wert als Null eingestellt ist, laufen die Geräte mit diesem Wert, wenn sie ausgeschaltet werden.



PROGRAMMIERUNG

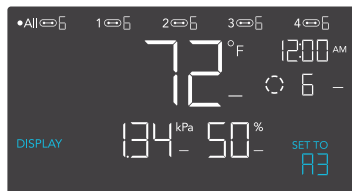
WEITERE CONTROLLER EINSTELLUNGEN

Wenn du die Einstellungstaste drückst, kannst du durch die verfügbaren Einstellungen des Controllers blättern: ANZEIGE, UHR, °F / °C, KALIB. T° / H% / kPa, TRANS. T° / H% / kPa, BUFF. T° / H% / kPa, und LEAF OFFSET.

DISPLAY-EINSTELLUNG

Stellt die Helligkeit des Displays und die automatische Abblendung ein. Drücke die Auf- oder Ab-Taste, um die Stufen 1, 2, 3, A2 und A3 zu durchlaufen; 3 ist die höchste Helligkeitseinstellung, während 1 die niedrigste ist. Bei den Einstellungen 1, 2 und 3 bleibt das Display auf dieser Helligkeitsstufe und wird nicht automatisch gedimmt.

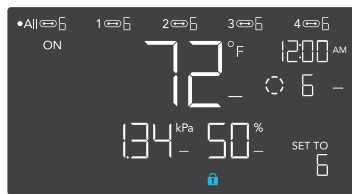
A2 und A3 stellen die Helligkeitsstufe 2 bzw. 3 ein und dimmen die Helligkeitsstufe 1 herunter, wenn der Controller nach 15 Sekunden nicht benutzt wird.



UMSCHALTEN DER ANZEIGE

Sperre den Controller, indem du die Einstelltaste gedrückt hältst.

Drücke die Einstellungstaste, um das Display auszuschalten. Wenn du die Einstellungstaste erneut drückst, schaltet sich das Display wieder ein. Auch wenn der LCD-Bildschirm ausgeschaltet ist, laufen die Programme im Hintergrund weiter.



PROGRAMMIERUNG

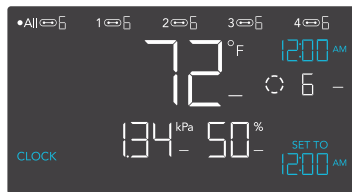
°F/°C EINSTELLUNG

Ändert die angezeigten Einheiten auf Fahrenheit oder Celsius. Drücke die Auf- oder Ab-Taste, um zyklisch durch F und C. Alle angezeigten Einheiten werden automatisch umgerechnet, wenn du diese Einstellung vornimmst.



UHR EINSTELLEN

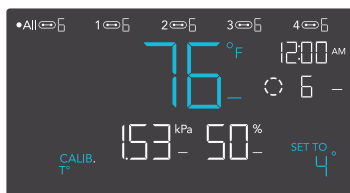
Stellt die aktuelle Uhrzeit ein. Drücke die Auf- oder Ab-Taste, um die Zeit zu erhöhen oder zu verringern. Wenn du jedes Mal durch 12:00 gehst, wechseln die Einheiten automatisch zu AM oder PM. Die Uhrzeit befindet sich in der oberen rechten Ecke des Displays.



PROGRAMMIERUNG

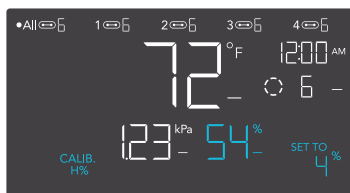
EINSTELLUNG DER KALIBRIERUNGSTEMPERATUR

Stellt den Temperaturwert ein, den die Sonde misst. Drücke die Auf- oder Ab-Taste, um den Wert in 1°-Schritten zu erhöhen oder zu verringern. Der Kalibrierungszyklus reicht von -20°F bis 20°F (oder -10°C bis 10°C) und wird auf die Messungen des Sensorfühlers angewendet.



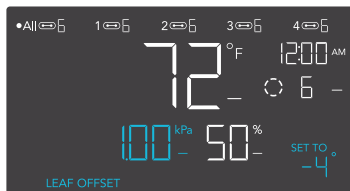
EINSTELLUNG DER KALIBRIERUNG DER LUFTFEUCHTIGKEIT

Stellt den Wert der relativen Luftfeuchtigkeit ein, den die Sonde misst. Drücke die Auf- oder Ab-Taste, um den Wert in 1%-Schritten zu erhöhen oder zu verringern. Der Kalibrierungszyklus reicht von -10% bis 10% und wird auf die Messungen des Sensorfühlers angewendet.



BLATT (LEAF) OFFSET-EINSTELLUNG

Stellt den VPD-Wert ein, den die Sonde misst. Drücke die Aufwärts- oder Abwärtstaste, um die Datenzahl in 1° zu erhöhen oder zu verringern. Der Kalibrierungszyklus reicht von -20°F bis 20°F (oder -10°C bis 10°C) und wird auf die Messungen des Sensorfühlers angewendet.



PROGRAMMIERUNG

EINSTELLUNG DER ÜBERGANGSTEMPERATUR

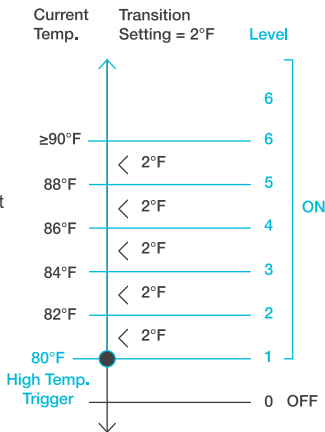
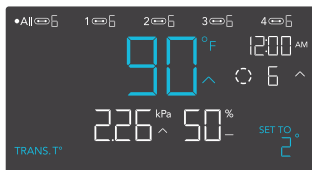
Stellt ein, wie allmählich dein Gerät zwischen den Stufen wechselt, wenn es durch den Temperaturlöser des AUTO-Modus eingeschaltet wird. Damit wird festgelegt, wie stark die Temperatur der Sonde ansteigen muss, um die nächste Stufe zu erreichen.

Je höher die Übergangseinstellung ist, desto größer ist der Temperaturabstand zwischen den Stufen. Je niedriger die Übergangseinstellung ist, desto geringer ist der Temperaturunterschied zwischen den Stufen. Wenn diese Zahl auf Null gesetzt wird, springt dein Gerät auf die höchste Stufe, wenn es eingeschaltet wird.

Drücke die Aufwärts- oder Abwärtstaste, um eine Übergangsschwelle zwischen 0°F und 20°F (0°C und 10°C) einzustellen. Wenn die Sensortemperatur zum ersten Mal den Temperaturlösepunkt erreicht oder überschreitet, erhöht sich der Pegel um eins (und verlässt den OFF-Modus). Jedes Mal, wenn der Schwellenwert überschritten wird, steigt der Wert um eine Stufe an, bis er den im EIN-Modus eingestellten Wert erreicht.

BEISPIEL

In diesem Beispiel ist der Auslöser für die hohe Temperatur auf 80°F eingestellt, die Stufe für den AUS-Modus ist 0 und die Stufe für den EIN-Modus ist 6. Wenn die Übergangsschwelle auf 0°F eingestellt ist, werden die Geräte auf Stufe 6 ausgelöst, sobald die Sensortemperatur 80°F erreicht oder überschreitet. Wenn die Übergangsschwelle jedoch auf 2°F eingestellt ist, werden die Geräte bei Erreichen oder Überschreiten der Temperatur von 80°F auf Stufe 1 geschaltet. Sie steigen dann auf Stufe 2 an, wenn die Temperatur 82°F erreicht oder überschreitet, und auf Stufe 3 bei 84°F usw. Ab 90°F läuft das Gerät auf Stufe 6, der Stufe, die im EIN-Modus eingestellt wurde.



PROGRAMMIERUNG

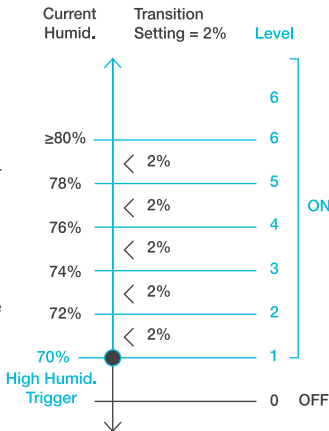
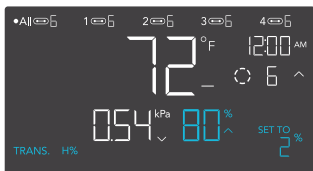
ÜBERGANG FEUCHTIGKEIT EINSTELLUNG Stellt ein, wie allmählich dein Gerät zwischen den Stufen wechselt, wenn der Feuchtigkeitsauslöser im AUTO-Modus aktiviert wird. Damit wird festgelegt, wie stark die Luftfeuchtigkeit der Sonde ansteigen muss, um die nächste Stufe zu erreichen.

Je höher die Übergangseinstellung ist, desto größer ist der Feuchtigkeitsabstand zwischen den Stufen. Je niedriger die Übergangseinstellung ist, desto geringer ist der Feuchtigkeitsabstand zwischen den Stufen. Wenn diese Zahl auf Null gesetzt wird, springt dein Gerät auf die maximale Stufe, wenn es eingeschaltet wird.

Drücke die Aufwärts- oder Abwärtstaste, um eine Übergangsschwelle zwischen 0% und 10% einzustellen. Wenn die Luftfeuchtigkeit des Sensors zum ersten Mal den Schwellwert erreicht oder überschreitet, erhöht sich der Wert um eins (der Modus AUS wird verlassen). Jedes Mal, wenn der Schwellwert überschritten wird, steigt der Wert um eine Stufe an, bis er den im EIN-Modus eingestellten Wert erreicht.

BEISPIEL

In diesem Beispiel ist der Auslöser für die hohe Luftfeuchtigkeit auf 70 % eingestellt, die Stufe für den AUS-Modus ist 0 und die Stufe für den EIN-Modus ist 6. Wenn die Übergangsschwelle auf 0 % eingestellt ist, werden die Geräte auf Stufe 7 ausgelöst, sobald die Luftfeuchtigkeit des Sensors 70 % erreicht oder überschreitet. Wenn die Übergangsschwelle jedoch auf 2 % eingestellt ist, werden die Geräte bei Erreichen oder Überschreiten von 70 % auf Stufe 1 geschaltet. Bei Erreichen oder Überschreiten von 72% wird auf Stufe 2 erhöht, bei 74% auf Stufe 3, usw. Ab 80% läuft sie auf Stufe 6, der Stufe, die im EIN-Modus eingestellt wurde.



PROGRAMMIERUNG

ÜBERGANG VPD EINSTELLUNG

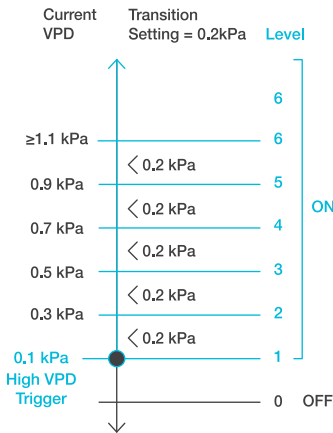
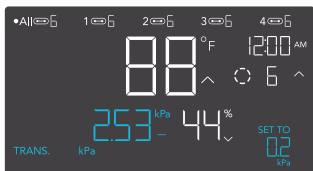
Stellt ein, wie allmählich dein Gerät zwischen den Stufen wechselt, wenn es durch den VPD-Trigger eingeschaltet wird. Damit wird festgelegt, wie stark die VPD der Sonde ansteigen muss, um die nächste Stufe zu erreichen.

Je höher die Übergangseinstellung ist, desto größer ist die VPD-Lücke zwischen den Stufen. Je niedriger die Übergangseinstellung ist, desto kleiner ist die VPD-Lücke zwischen den Stufen. Wenn dieser Wert auf Null gesetzt wird, springt dein Gerät auf die maximale Stufe, wenn es eingeschaltet wird.

Drücke die Aufwärts- oder Abwärtstaste, um eine Übergangsschwelle zwischen 0,1 kPa und 1,0 kPa einzustellen. Wenn die VPD des Sensors zum ersten Mal den VPD-Auslösepunkt erreicht oder überschreitet, erhöht sich der Pegel um eins (der OFF-Modus wird verlassen). Jedes Mal, wenn der Schwellenwert überschritten wird, steigt der Wert um eine Stufe an, bis er den im EIN-Modus eingestellten Wert erreicht.

BEISPIEL

In diesem Beispiel ist dein hoher VPD-Trigger auf 0,1 kPa eingestellt, der OFF-Modus-Level ist 0 und der ON-Modus-Level ist 6. Wenn die Übergangsschwelle auf 0 kPa eingestellt ist, werden die Geräte auf Stufe 6 geschaltet, sobald die Sensortemperatur 0,1 kPa erreicht oder überschreitet. Wenn die Übergangsschwelle jedoch auf 0,2 kPa eingestellt ist, schalten die Geräte auf Stufe 1, wenn die VPD 0,1 kPa erreicht oder überschreitet. Sie steigen dann auf Stufe 2 auf, wenn der VPD 0,3 kPa erreicht oder überschreitet, Stufe 3 bei 0,5 kPa, usw. Ab 1,1 kPa läuft er auf Stufe 6, der im ON-Modus (EIN-MODUS) eingestellten Stufe.



PROGRAMMIERUNG

EINSTELLUNG DER PUFFERTEMPERATUR

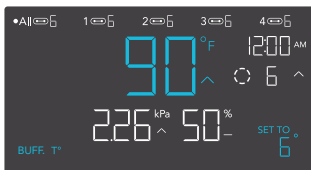
Der Pufferwert erzeugt einen Auslösepunkt unterhalb des eingestellten Auslösepunkts, um zu verhindern, dass sich dein Gerät zu schnell ausschaltet. Drücke die Auf- oder Ab-Taste, um den Pufferbereich von 0°F bis 8°F (oder 0°C bis 4°C) zu durchlaufen.

Bei hohen Temperaturen schaltet sich dein Gerät ein und erst wieder aus, wenn die Temperatur unter deine Puffereinstellung fällt.

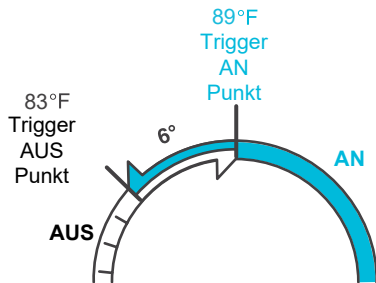
Bei niedrigen Temperaturen schaltet sich dein Gerät ein und erst wieder aus, wenn die Temperatur über deiner eingestellten Puffereinstellung ansteigt.

BEISPIEL

In diesem Beispiel ist dein Hochtemperaturschalter auf 89°F und dein Temperaturpuffer auf 6°F eingestellt. Dein Gerät löst aus, wenn die Temperatur 89°F erreicht oder übersteigt, und löst nur aus, wenn sie unter 83°F fällt. Die Zahl von 83°F erhältst du, indem du deinen Hochtemperatur-Auslöser von 89°F nimmst und davon deinen Temperaturpuffer von 6°F abziehst.



This setting will only appear in ports connected with outlet adapters.



PROGRAMMIERUNG

EINSTELLUNG DER PUFFERFEUCHTIGKEIT

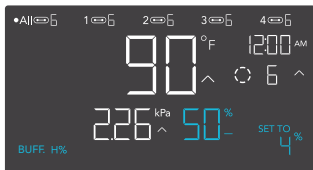
Der Pufferwert erzeugt einen Auslösepunkt unterhalb des eingestellten Auslösepunkts, um zu verhindern, dass sich dein Gerät zu schnell ausschaltet. Drücke die Auf- oder Ab-Taste, um den Pufferbereich von 0% bis 10% zu durchlaufen.

Bei hoher Luftfeuchtigkeit schaltet sich dein Gerät ein und erst wieder aus, wenn die Luftfeuchtigkeit unter deine Puffereinstellung fällt.

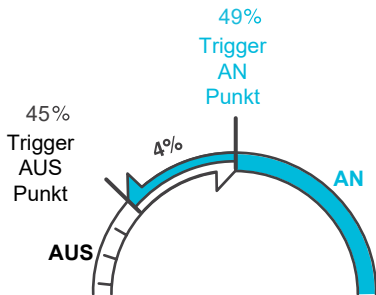
Bei niedriger Luftfeuchtigkeit schaltet sich dein Gerät ein und erst wieder aus, wenn die Luftfeuchtigkeit über den eingestellten Pufferwert steigt.

BEISPIEL

In diesem Beispiel ist der Auslöser für hohe Luftfeuchtigkeit auf 49% und der Luftfeuchtigkeitspuffer auf 4% eingestellt. Dein Gerät schaltet sich ein, wenn die Luftfeuchtigkeit 49% erreicht oder übersteigt, und schaltet sich erst wieder aus, wenn sie unter 45% fällt. Die 45% erhältst du, indem du deinen High Humidity Trigger von 49% nimmst und deinen Humidity Buffer von 4% abziehst.



Diese Einstellung wird nur bei Anschlüssen angezeigt, die mit UIS-kompatiblen Endgeräten verbunden sind.



PROGRAMMIERUNG

PUFFER VPD EINSTELLUNG

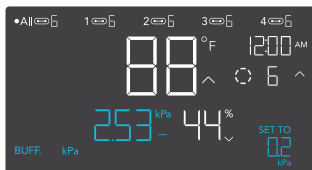
Mit dem Pufferwert wird ein Abschaltpunkt unterhalb deines eingestellten Auslösepunkts geschaffen, um zu verhindern, dass sich dein Gerät zu schnell abschaltet. Drücke die Auf- oder Ab-Taste, um den Pufferbereich zwischen 0,1 kPa und 1,0 kPa zu durchlaufen.

Bei hohen VPD-Triggern schaltet sich dein Gerät ein und erst wieder aus, wenn die VPD unter deine Puffereinstellung fällt.

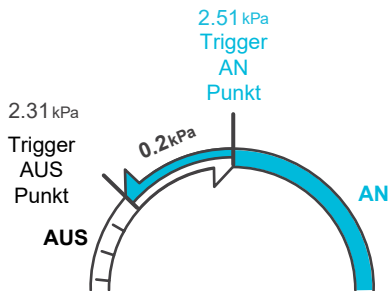
Bei niedrigen VPD-Triggern schaltet sich dein Gerät ein und erst wieder aus, wenn die VPD über die von dir eingestellte Pufferstufe steigt.

BEISPIEL

In diesem Beispiel ist dein High VPD Trigger auf 2,51 kPa und dein VPD Puffer auf 0,2 kPa eingestellt. Dein Gerät schaltet sich ein, wenn der Wert 2,51 kPa erreicht oder übersteigt, und schaltet sich erst aus, wenn er unter 2,31 kPa fällt. Den Wert von 2,51 kPa erhältst du, indem du deinen High VPD Trigger von 2,51% nimmst und deinen VPD Buffer von 0,2 kPa abziehst.



This setting will only appear in ports connected with outlet adapters.



PROGRAMMIERUNG

ALERT ICONS

Die Warnsymbole werden oben auf dem Bildschirm angezeigt. Die Symbole können blinken, wenn der Controller einen Alarm meldet, um dich über eine ausgelöste Funktion oder einen Alarm zu informieren.



VORAUSSPROGRAMMIERUNG (ADVANCE PROGRAMMING)

Wird angezeigt, wenn ein in der App eingestelltes Vorausprogramm aktiv ist. "ADV." wird angezeigt und setzt den Controller außer Kraft, wenn ein Automatisierungsprogramm in Gebrauch ist.



AUTO-MODUS-WARNUNG

Blinkt, wenn einer der Auto-Modus-Auslöser (hohe Temperatur, niedrige Temperatur, hohe oder niedrige Luftfeuchtigkeit) deine Geräte aktiviert.



TIMER-ALARM

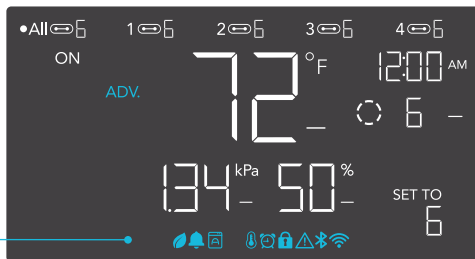
Blinkt, wenn ein Countdown für die Modi TIMER EIN, TIMER AUS, ZYKLUS oder ZEITPLAN abgelaufen ist.



VPD ALARM

Blinkt, wenn einer der VPD-Modus-Trigger (hohe VPD oder niedrige VPD) deine Geräte aktiviert.

PROGRAMMIERUNG



WI-FI ODER BLUETOOTH

Wird angezeigt, wenn der physische Controller über Wi-Fi oder Bluetooth mit der App verbunden ist.



DISPLAY-SPERRE ALARM

Wird angezeigt, wenn du den Controller sperrst. Das Symbol blinkt und piept, wenn du versuchst, den Controller einzustellen, während er noch gesperrt ist.



ALERT

Blinkt und gibt einen Warnton ab, wenn ein angeschlossenes Gerät gestört wird. Überprüfe deine Geräte auf mögliche Probleme.



ALARM

Blinkt und piept, wenn die Temperatur/Luftfeuchtigkeit/VPD den in der App eingestellten Auslösepunkt erreicht.

WEITERE EINSTELLUNGEN

FACTORY RESET

Wenn du die Modus-, die Aufwärts- und die Abwärts-Taste 5 Sekunden lang gedrückt hältst, wird dein Controller zurückgesetzt und auf die Werkseinstellungen zurückgesetzt.

HALTE   

CONTROLLER SPERRE

Wenn du die Einstelltaste gedrückt hältst, wird der Controller in deinem aktuellen Modus gesperrt. Wenn du die Einstelltaste erneut gedrückt hältst, wird der Controller entsperrt.

HALTE 

BILDSCHIRM AUSBLENDEN

Sperre den Controller, damit keine Einstellungen vorgenommen werden können. Siehe oben. Drücke dann die Einstellungstaste, um das Display auszuschalten. Wenn du sie erneut drückst, wird das Display wieder eingeschaltet.

DRÜCKE 

IN DEN AUS-MODUS SPRINGEN

Wenn du die Modustaste 3 Sekunden lang gedrückt hältst, während du dich in einem beliebigen Modus oder einer Einstellung befindest, wird automatisch in den OFF-Modus gewechselt.

HALTE 

AUF STANDARD ZURÜCKSETZEN

Wenn du die Auf- und Ab-Tasten 2 Sekunden lang gedrückt hältst, wird setzt den Wert deines aktuellen Modus oder deiner Controller-Einstellung auf Standard zurück. Wenn du im AUTO- oder SCHEDULE-Modus die Aufwärts- oder Abwärtstaste drückst, wird der vorherige Wert wiederhergestellt.

HALTE  

DOWNLOAD DIE APP

DIE AC INFINITY APP (Derzeit nur in Englisch!)

Mit der AC Infinity App kannst du dich mit der nächsten Generation unserer intelligenten Steuerungen verbinden und hast Zugriff auf erweiterte Programme und Umweltdaten*.

1

Lade die AC Infinity App aus dem App Store oder Play Store herunter, indem du nach "AC Infinity" suchst.



2

Öffne die AC Infinity App und Folge den Anweisungen auf Seite 46-52, um deinen Controller mit der App zu koppeln.



WIE MAN DIE APP BENUTZT

Besuche unsere Website www.shop.growtechnology.de oder öffne die Kamera deines Smartphones und scanne den QR-Code unten, um weitere Informationen über die AC Infinity-App zu erhalten.



*Änderungen des Aussehens und der Funktionen sind vorbehalten.

EIN GERÄT HINZUFÜGEN

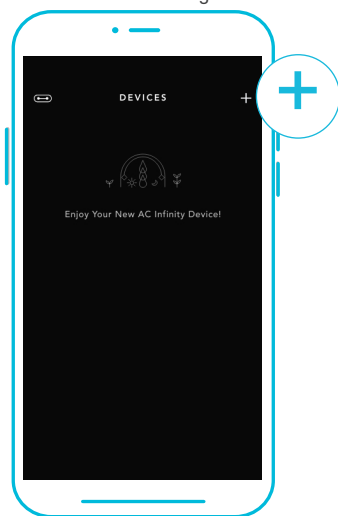
BLUETOOTH

EINRICHTUNG UND PAARUNG

Schalte dein Gerät ein, bevor du deinen Controller mit der App koppelst. Wenn du dich vorher anmeldest oder ein Konto erstellst, wird der Kopplungsprozess beschleunigt. Halte den Namen und das Passwort deines Wi-Fi-Netzwerks bereit.

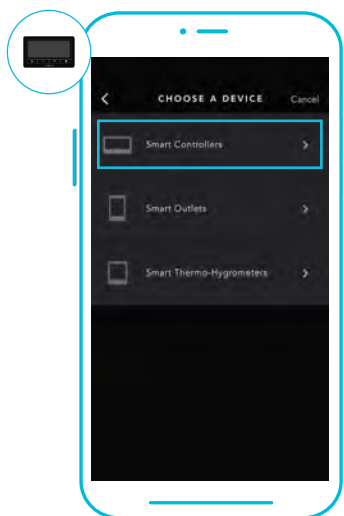
1

Tippe auf den Reiter "+", um dein Smart Device hinzuzufügen.



2

Wähle "Smart Controllers".



Die WLAN- und Standortberechtigungen müssen auf deinem mobilen Gerät aktiviert sein, bevor du mit dem Kopplungsprozess beginnst.

EIN GERÄT HINZUFÜGEN

BLUETOOTH

3

Wähle CONTROLLER 69 PRO.



4

Halte die Port-Taste 5 Sekunden lang gedrückt, um Bluetooth zu aktivieren. Warte, bis das Bluetooth-Symbol auf dem Bildschirm deines Controllers zu blinken beginnt, bevor du die Taste loslässt.



EIN GERÄT HINZUFÜGEN

BLUETOOTH

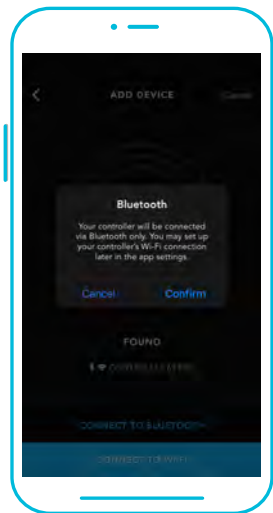
5

Verbinde dich über Bluetooth. Um eine Verbindung über Wi-Fi herzustellen, fahre mit Schritt 8 fort.



6

Wenn du dich mit Bluetooth verbindest, wird die Wi-Fi-Funktionalität deaktiviert. Gehe auf die Einstellungsseite der App, um sie wieder zu aktivieren und eine Verbindung über Wi-Fi herzustellen.



EIN GERÄT HINZUFÜGEN

BLUETOOTH

7

Tippe auf die Schaltfläche FERTIG (DONE), um den Kopplungsprozess abzuschließen.



EIN GERÄT HINZUFÜGEN

WI-FI

8

Wiederhole die Schritte 1-5. Logge dich ein oder erstelle ein Konto, um fortzufahren.



9

Gib das Passwort für dein Wi-Fi-Netzwerk ein. Du kannst auch eine Verbindung zu einem alternativen 2,4-GHz-Router*.



*Dieser Controller ist nur mit Routern im 2,4-GHz-Band kompatibel. Wenn du eine Verbindung über Wi-Fi herstellst, vergewissere dich, dass dein Mobilgerät nicht mit einem Netzwerk im 5-GHz-Frequenzband verbunden ist.

EIN GERÄT HINZUFÜGEN

WI-FI

10

Befolge diese Tipps, wenn der Kopplungsprozess nicht erfolgreich ist.



11

Tippe auf die Schaltfläche FERTIG, um den Kopplungsprozess abzuschließen.



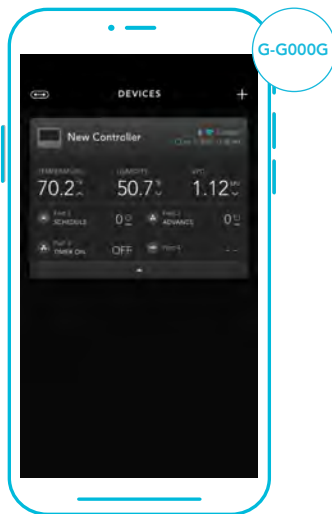
*Dieser Controller ist nur mit Routern im 2,4-GHz-Band kompatibel. Wenn du eine Verbindung über Wi-Fi herstellst, vergewissere dich, dass dein Mobilgerät nicht mit einem Netzwerk im 5-GHz-Frequenzband verbunden ist.

EIN GERÄT HINZUFÜGEN

WI-FI

12

Dein Controller wird auf deinem Smart Device mit einer eindeutigen ID angezeigt.



CONTROLLER 69 PRO FAQ

F: Welche Geräte sind mit dem CONTROLLER 69 PRO kompatibel?

A: Alle AC Infinity-Geräte, die einen UIS-Anschluss haben, sind kompatibel. Wenn dein AC Infinity-Gerät einen 4-poligen Molex-Stecker und einen EC-Motor hat, kann es trotzdem kompatibel sein, wenn du einen UIS-Adapter verwendest, um seinen Stecker an den Controller anzupassen.

F: Was bedeutet "Level" in dem Controller und der App?

A: Die Stufe gibt die Intensität an, mit der das Gerät läuft. Dies wird durch eine Ziffer von 0 bis 10. Null bedeutet, dass das Gerät ausgeschaltet ist, und 10 bedeutet, dass es mit maximaler Geschwindigkeit läuft. Bei Ventilatoren bezieht sich die Stufe auf die Geschwindigkeit. Bei Lichtgeräten bezieht sich die Stufe auf die Helligkeit. Beachte, dass Geräte, die ein- und ausgeschaltet sind, keine Stufeneinstellung haben.

F: Warum schaltet sich mein Gerät nicht aus, obwohl es laut Programmierung ausgeschaltet sein sollte?

A: Der im OFF-Modus (AUS-MODUS) eingestellte Wert bestimmt den Pegel des Geräts, wenn es in allen anderen Modi auf OFF (AUS) geschaltet wird. Setze diesen Wert auf Null, wenn du möchtest, dass sich das Gerät ausschaltet, wenn es auf AUS geschaltet wird.

Wenn das Problem im AUTO-Modus auftritt, überprüfe die Punkte deiner Hoch- und Niedrigauslöser (Trigger), die alle gleichzeitig aktiviert werden können. Schalte alle Auslöser aus, die nicht benutzt werden. Wenn du die App verwendest, überprüfe, ob eine ADVANCE-Programmierung aktiv ist, die jede Kontrollprogrammierung außer Kraft setzen kann.

F: Warum läuft mein Gerät nicht oder nur mit geringer Lautstärke, wenn es durch die Programmierung eingeschaltet wird?

A: Der im EIN-Modus eingestellte Wert bestimmt den Pegel des Geräts, wenn es in allen anderen Modi auf EIN geschaltet wird. Achte darauf, dass dieser Wert nicht auf Null gesetzt wird, sonst läuft das Gerät nicht, wenn es eingeschaltet wird. Wenn das Problem im AUTO-Modus auftritt, überprüfe die Punkte deiner High und Low Trigger, die alle gleichzeitig aktiviert werden können. Schalte alle Auslöser aus, die nicht benutzt werden. Wenn du die App verwendest, überprüfe, ob eine ADVANCE-Programmierung aktiv ist, die jede Kontrollprogrammierung außer Kraft setzen kann.

CONTROLLER 69 PRO FAQ

F: Wie kann ich verhindern, dass sich mein Gerät im AUTO-Modus zu schnell ein- und ausschaltet?

A: Die Zahl, die du unter EINSTELLUNGEN in der Rubrik ÜBERGANG einstellst, bestimmt, wie das Gerät in den Stufen ansteigt, wenn es in den AUTO-Modus versetzt wird. Lege eine Übergangsschwelle X fest. Für jedes Vielfache von X der deinen Auslösepunkt überschritten hat, wird das Gerät um eine Stufe erhöht. Je niedriger die Übergangsschwelle eingestellt ist, desto einfacher ist es für das Gerät, in Stufen aufzusteigen. Wenn du den Wert Null einstellst, springt das Gerät bei der Auslösung auf die eingestellte Höchstgeschwindigkeit, ohne anzusteigen. Das kann dazu führen, dass sich das Gerät schnell ein- und ausschaltet, wenn das Klima hin und her schwankt. Erhöhe den Schwellenwert für den Übergang, um die Übergänge zu glätten. Überprüfe die Punkte deiner Hoch- und Niedrig-Auslöser (Trigger), die alle gleichzeitig aktiviert werden können. Schalte alle Auslöser aus, die nicht benutzt werden.

F: Wie stelle ich eine Mindestgeschwindigkeit für eine konstante Belüftung ein, die bei Auslösung ansteigt?

A: Wenn ein Ventilator angeschlossen ist, bestimmt die im AUS-Modus eingestellte Zahl die Geschwindigkeit des Ventilators, wenn er in allen anderen Modi auf AUS geschaltet wird. Wenn der Ventilator nicht eingeschaltet wird, gilt er als ausgeschaltet. und läuft daher kontinuierlich mit dieser Mindestgeschwindigkeit. Sobald er eingeschaltet wird, ändert er seine Geschwindigkeit auf den Wert, der unter EIN-Modus eingestellt ist.

F: Wo ist der beste Ort, um die Sonde zu positionieren?

A: Platziere den Messfühler so nah wie möglich an der heißesten oder feuchtesten Stelle in deinem Raum.

F: Muss ich die Plastikkappe von der Sonde entfernen?

A: Ja. Du musst die Plastikkappe entfernen, damit die Sonde die Klimabedingungen genau messen kann.

F: Kann ich Ventilatoren unterschiedlicher Größe an denselben Controller anschließen?

A: Auf den Seiten 17-19 erfährst du, wie du weitere Gebläseeinheiten hinzufügen kannst.

CONTROLLER 69 PRO FAQ

F: Kann ich diesen Controller mit meinen eigenen Geräten verwenden?

A: Der CONTROLLER 69 PRO ist nur mit Geräten aus dem UIS-Ökosystem kompatibel. Achte auf unser Logo auf der Verpackung deines AC Infinity-Geräts, um die UIS-Kompatibilität zu prüfen.

F: Bleiben die Einstellungen des Controllers erhalten, wenn der Strom abgeschaltet wird?

A: Ja. Wenn die Stromversorgung des Controllers unterbrochen und danach wieder eingeschaltet wird, bleiben deine Einstellungen erhalten.

F: Mein Controller lässt sich nicht mit der App koppeln. Wie kann ich das beheben?

A: Wenn der Kopplungsprozess nicht erfolgreich ist, drücke eine beliebige Taste, um zum normalen Bildschirm zurückzukehren. Halte dann die Port-Taste für 5 Sekunden gedrückt, um es erneut zu versuchen. Wenn du den Kopplungsprozess mit mehreren Wi-Fi-Controllern startest, bewege dein Smart Device näher an den Controller, mit dem du die App verbinden möchtest.

F: Warum fragt mich die App nach Standortgenehmigungen?

A: Die App benötigt Standortberechtigungen, um die relative Position deines Smart Controllers zu ermitteln und mit bestehenden Bluetooth-Geräten zu kommunizieren, die bereits mit der App gekoppelt sind. Bei allen Android-Geräten vor der Systemversion 12.0 müssen die Standortberechtigungen aktiviert sein, damit der Bluetooth-Scan erfolgreich ist.

F: Warum blinken die Ziffern des Anschlusses auf dem Bildschirm gelegentlich, wenn ich ein Gerät ausstecke?

A: Möglicherweise hat der Controller während der Unterbrechung der Verbindung elektronische Störungen erhalten. Um das Problem zu beheben, unterbrich die Stromversorgung des Controllers vollständig, indem du alle angeschlossenen Geräte aussteckst. Schließe sie dann wieder an ihre vorherigen Anschlüsse an und nimm den normalen Betrieb wieder auf.

CLOUDLINE PRO FAQ

F: Kann ich diesen Rohrventilator vertikal montieren?

A: Ja. Die CLOUDLINE PRO kann in jeder Ausrichtung montiert werden, auch vertikal.

Q: Kann ich diesen Ventilator mit meinem eigenen Regler oder Thermostat verbinden?

A: Wir raten davon ab, die Stromkabel unseres Ventilators fest zu verdrahten. Solche Änderungen können die elektrische Sicherheit beeinträchtigen und führen zum Erlöschen der Garantie für dieses Produkt.

Q: Brauche ich einen Stromumwandler, wenn ich außerhalb der USA bin?

A: Nein, dieses Produkt ist mit einem EU-Schutzkontaktstecker ausgestattet und der Spannungsbereich liegt bei 100-240 V.

Q: Wie hoch ist der maximale Luftvolumenstrom?

A: Die Luftstrom-Spezifikation deines CLOUDLINE PRO-Modells findest du online bei den technischen Spezifikationen auf shop.growtechnology.de.

Q: I'm not getting enough airflow even after setting the fan speed to 10. What can I do?

A: Bends in ducting will reduce your fan's CFM performance. To retain airflow, you may straighten the ducting and eliminate as many bends as possible.

Q: Should I use this inline duct fan as an intake or an exhaust fan?

A: The CLOUDLINE PRO is primarily used as an exhaust fan, but can be used as an intake fan as well. You may use this fan as an intake fan if you need fresh air into your space.

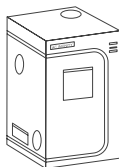
Q: I'm hanging my fan upside down in my grow tent, can I rotate its motor box plate?

A: Yes. Use a screwdriver to unscrew the motor cap. Rotate it to your desired orientation and reapply the screws.

AC INFINITY PRODUKTE

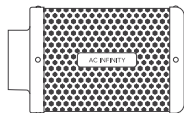
Advance Grow Zelte

Die CLOUDLAB-Serie ist eine Reihe von Grow-Zelten, die ideale Wachstumsbedingungen schaffen und den Anbau von Pflanzen in Innenräumen das ganze Jahr über erleichtern. Verfügt über 2000D dicke Oxford Leinwand mit inneren Diamantmuster-Mylar ausgekleidet, um die Lichtintensität zu maximieren und einen verstärktes Gestell mit 70 kg Tragkraft. Inklusive einer Montageplatte für die Installation Ihres AC Infinity-Controllers.



Aktivkohlefilter

Der Aktivkohlefilter wurde entwickelt, um Gerüche und Chemikalien in Anbauzelten und Hydrokulturen zu beseitigen. Er besteht aus hochwertiger australischer Aktivkohle, die eine hohe Absorptionskraft und eine lange Lebensdauer hat. Ermöglicht einen maximalen Luftstrom als Teil eines Ansaug- oder Abgassystems.



Grow Lights

Eine LED-Grow Light, die das Tageslicht im Freien simuliert, um die Photosynthese deiner Pflanzen zu verbessern und zu beschleunigen. Mit den neuesten Samsung LM301H-Dioden erzeugt dieses LED-Grow-System effizient eine Vollspektrumbeleuchtung, die in allen Phasen des Wachstumszyklus genutzt werden kann.



Entdecken Sie die neuesten Innovationen im Bereich Umweltkontrolle auf acinfinity.eu

GEWÄHRLEISTUNG

Mit diesem Garantieprogramm verpflichten wir uns dir gegenüber, dass das von GrowTechnology verkaufte AC Infinity Produkt für einen Zeitraum von zwei Jahren ab Kaufdatum frei von Herstellungsfehlern ist. Sollte ein Produkt einen Material- oder Verarbeitungsfehler aufweisen, ergreifen wir die in dieser Garantie festgelegten Maßnahmen, um das Problem zu lösen.

Das Garantieprogramm gilt für jede Bestellung, jeden Kauf, jeden Erhalt und jede Verwendung von Produkten, die von GrowTechnology oder unseren autorisierten Händlern verkauft werden. Das Programm deckt Produkte ab, die einen Defekt oder eine Fehlfunktion aufweisen, oder ausdrücklich, wenn das Produkt unbrauchbar wird. Das Garantieprogramm tritt am Tag des Kaufs in Kraft. Das Programm läuft zwei Jahre nach dem Kaufdatum ab. Wenn dein Produkt in diesem Zeitraum defekt wird, ersetzt GrowTechnology dein Produkt durch ein neues oder erstattet dir den vollen Kaufpreis.

Das Garantieprogramm deckt keinen Missbrauch oder Fehlgebrauch ab. Dazu gehören physische Schäden, das Eintauchen des Produkts in Wasser, eine falsche Installation, wie z. B. eine falsche Eingangsspannung, und ein Missbrauch für andere als die vorgesehenen Zwecke. GrowTechnology ist nicht verantwortlich für Folgeschäden oder zufällige Schäden jeglicher Art, die durch das Produkt verursacht werden. Wir übernehmen keine Garantie für Schäden durch normale Abnutzung wie Kratzer und Macken.

Wende dich an unsere Kundendienstabteilung unter service@growtechnology.de oder +49 211 730 650 60, wenn du Hilfe zu Produkten und Garantie benötigst.

Unsere Geschäftszeiten sind von Montag bis Freitag, 9:00 bis 17:00 Uhr.



Wenn du irgendwelche Probleme mit diesem Produkt hast, kontaktiere uns und wir werden dein Problem gerne lösen oder ein Ersatzprodukt kostenlos bereitstellen!

COPYRIGHT © 2023 AC INFINITY INC. ALLE RECHTE VORBEHALTEN

Kein Teil der in dieser Broschüre enthaltenen Materialien, einschließlich der Grafiken oder Logos, darf ohne ausdrückliche Genehmigung von AC Infinity Inc. kopiert, fotokopiert, reproduziert, übersetzt oder auf ein elektronisches Medium oder eine maschinenlesbare Form reduziert werden, weder ganz noch teilweise.

Deutsche Übersetzung © 2023 GrowTechnology GmbH - ALLE RECHTE VORBEHALTEN

www.acinfinity.com
www.growtechnology.de